

Акционерное общество по добыче угля «Воркутауголь»

ПРИКАЗ

27.10. 2022 г.

№ ОРД-11/БУ-22-788

г. Воркута

О вводе в действие Стандарта по оперативному оповещению и внутреннему расследованию происшествий в области ОТ, ПБ и экологии в АО «Воркутауголь»

В связи с пересмотром локальных нормативных документов и необходимостью внесения изменений,

ПРИКАЗЫВАЮ:

1. Ввести в действие с 01.11.2022 «Стандарт по оперативному оповещению и внутреннему расследованию происшествий в области ОТ, ПБ и экологии» (далее – Стандарт).
2. Руководителям структурных подразделений:
  - 2.1. Принять Стандарт к руководству и исполнению;
  - 2.2. Организовать рассылку Стандарта по производственным участкам, цехам, службам;
  - 2.3. Обеспечить письменное ознакомление со Стандартом руководителей, специалистов, рабочих производственных участков, цехов и служб в недельный срок с момента издания настоящего приказа;
  - 2.4. считать утратившим силу Стандарт по оперативному оповещению и внутреннему расследованию происшествий в области ОТ, ПБ и экологии», утвержденный приказом генерального директора АО «Северсталь» от 08.07.2021 № П-ОД-700-00-21-14.
3. Заместителю генерального директора по ОТ, ПК и экологии Гатову И.Л. организовать проведение технической учебы по ключевым моментам Стандарта при проведении заседаний постоянно действующей комиссии на структурных подразделениях АО «Воркутауголь».
4. Контроль исполнения приказа по п.2 возложить на руководителей структурных подразделений, по п.3 – заместителя генерального директора по ОТ, ПК и экологии.

Генеральный директор  
ООО «Воркутинская Управляющая Компания» -  
Генеральный директор АО «Воркутауголь»

М.С. Панов



УТВЕРЖДЕН:

Приказом генерального директора ООО  
«Воркутинская управляющая компания» -  
генеральным директором АО  
«Воркутауголь»

№ ВУ-22-788 от 27.10.2022

**Стандарт по оперативному оповещению и  
внутреннему расследованию происшествий в  
области ОТ, ПБ и экологии в АО «Воркутауголь»**

## Содержание

№ п.п.	Наименование раздела	Стр.
1	Общие требования.	3
2	Определения, сокращения.	3
3	Классификация происшествий.	4
4	Порядок информирования о происшествиях.	4
5	Оценка потенциальных последствий.	5
6	Формирование комиссий по расследованию происшествий, сроки расследования.	5
7	Установление обстоятельств происшествия (проведение опросов, сбор информации, составление временной шкалы, формирование блока условий).	5
8	Определение непосредственных и корневых причин.	6
9	Формирование мероприятий по устранению корневых причин и недопущению повторения подобного в будущем.	6
10	Оформление результатов расследования, извлеченные уроки, отчетность.	7
11	Контроль выполнения мероприятий и оценка их эффективности.	7
12	Приложение «Классификатор происшествий».	8
13	Приложение «Схема оперативного информирования»	10
14	Приложение «Молния о несчастном случае».	11
15	Приложение «Рекомендации по сбору информации для внутреннего расследования», «Рекомендации по проведению опроса».	12
16	Приложение «Перечень непосредственных причин происшествий».	14
17	Приложение «Перечень корневых причин происшествий».	18
18	Приложение «Шаблон оформления отчета-презентации».	20
20	Приложение «Шаблон оформления извлеченных уроков».	26
21	Приложение «Матрица оценки рисков».	27



## **1. Общие требования.**

1.1. Настоящий Стандарт устанавливает требования по оперативному оповещению и проведению внутреннего расследования происшествий в области охраны труда, промышленной безопасности и экологии (далее – происшествия), произошедших в АО «Воркутауголь», ООО «Воркутинская Управляющая Компания» (далее – Компания).

1.2. Стандарт распространяется на работников компании АО «Воркутауголь», ООО «Воркутинская Управляющая Компания», подрядных (субподрядных) организаций, выполняющих работы (оказывающих услуги) на территории структурных подразделений Компании, в том числе на территории, переданной по акту-допуску.

1.3. Стандарт не заменяет требования по расследованию и учету происшествий, а также алгоритм оповещения о них, установленные законодательством Российской Федерации.

1.4. Стандарт устанавливает порядок организации внутреннего расследования происшествий, описывает методы и цели проведения расследования, определяет принципы выработки корректирующих мероприятий и порядок отслеживания их выполнения.

1.5. Внутреннее расследование – процедура, организованная в установленном настоящим Стандартом порядке, направленная на объективное выявление причин происшествия и разработку мероприятий по предупреждению подобных происшествий впредь.

1.6. Целью внутреннего расследования происшествий является предотвращение повторения подобного происшествия в будущем путем выявления и устранения выявленных в процессе расследования недостатков в системе управления охраной труда.

1.7. Процесс внутреннего расследования происшествия включает в себя следующие этапы:  
- информирование;

- оценка потенциальных последствий;
- формирование комиссии по расследованию;
- установление обстоятельств (сбор информации, проведение опросов, составление временной шкалы, формирование блока условий);
- определение непосредственных и корневых причин;
- формирование мероприятий по устранению корневых причин и недопущению повторения подобного в будущем;
- оформление результатов расследования, извлеченные уроки, отчетность;
- контроль выполнения мероприятий и оценка их эффективности.

## **2. Определения, сокращения.**

Авария - разрушение сооружений и (или) технических устройств, неконтролируемые взрыв и (или) выброс опасных веществ.

ВМ – взрывчатые материалы.

ГТС – гидротехническое сооружение.

ДТП – дорожно-транспортное происшествие, событие, возникшее в процессе движения транспортного средства Компании, при котором погибли или ранены люди и (или) повреждены какие-либо транспортные средства, сооружения, грузы либо причинен иной материальный ущерб.

ЗиС – здания и сооружения.

Инцидент - отказ или повреждение технических устройств/сооружений, в том числе отклонение от технологического режима, которые могли привести к несчастному случаю и/или аварии.

Корректирующие и предупреждающие действия - действия, предпринимаемые для предотвращения повторного возникновения события и для предотвращения возникновения события.

ЛВЖ – легко воспламеняющиеся жидкости.

МФСБ – многофункциональная система безопасности.

Несчастный случай – событие, приведшее к телесным повреждениям или смерти.

Опасный груз – вещества, материалы, изделия, которые, в силу присущих свойств при перевозке, выполнении маневровых, погрузочно-разгрузочных работ и хранении, могут являться причиной взрыва, пожара, химического или иного вида заражения, повреждения транспортных средств, технических устройств, а также причинения вреда жизни или здоровью граждан, окружающей среде.

ОПД – оборудование под давлением.

ОПО – опасный производственный объект.

ОТ – охрана труда.

ПБ – промышленная безопасность.

ПЛА – план локализации аварий.

Пожар - неконтролируемое горение, причинившее материальный ущерб предприятию и (или) вред жизни и здоровью людей.

Потенциально смертельное нарушение – нарушение, которое могло привести к смертельной травме. При этом неважно, каковы были фактические последствия данного нарушения (без последствий, микротравма, легкая или тяжелая травма).

ПРВ – продукты разделения воздуха.



Проведение расследования – комплекс мероприятий, направленный на установление причин возникновения происшествия.

Происшествие – событие или цепь событий, которое привело или могло привести к нежелательным незапланированным последствиям – вред здоровью для человека; ущерб имуществу/инфраструктуре Компании.

ПС – подъемное сооружение.

РАО – радиоактивные отходы.

РВ – радиоактивные вещества.

РИ – радиационный источник.

Руководитель структурного подразделения – директор производства, начальник центра, начальник управления.

СИЗ – средства индивидуальной защиты.

СО – углекислый газ.

Структурное подразделение – структурная единица в составе предприятия Компании.

ТУ – техническое устройство.

Цех – наибольшая структурная единица в составе структурного подразделения (цех, служба, отделение, участок).

Э – экология.

### 3. Классификация происшествий.

3.1. В АО «Воркутауголь» предусмотрена следующая классификация происшествий: все происшествия делятся на три категории в зависимости от серьезности последствий (первая категория – крупные, вторая категория – значительные, третья категория – потенциально опасные), а также на четыре группы – травматизм/острые профессиональные заболевания (отравления), промышленная безопасность, транспортная безопасность, охрана окружающей среды.

3.2. Классификатор, относящий происшествие к той или иной категории/группе приведен в [приложении № 1](#) к настоящему Стандарту.

### 4. Порядок информирования о происшествиях.

4.1. На каждом структурном подразделении приказом должны быть определены:

- обязанности руководителей, специалистов и рабочих по информированию о нарушениях в работе оборудования, технологического процесса, о любой другой ситуации, угрожающей жизни и здоровью людей, об ухудшении состояния здоровья работников, в том числе об их травмировании и появлении признаков острого профессионального заболевания (отравления);

- порядок действий работников при получении травмы или обнаружении другого работника, пострадавшего в результате несчастного случая, либо в случае, когда они стали очевидцами несчастного случая, в том числе порядок вызова бригады «скорой медицинской помощи».

4.2. В каждом структурном подразделении обеспечивается незамедлительное информирование диспетчера производственной службы структурного подразделения о происшествиях всех категорий (для структурного подразделения СП «Воркутинское транспортное предприятие» - информирование диспетчера участка эксплуатации автомобильного транспорта либо диспетчера железнодорожного транспорта – в зависимости от вида происшествия) .

4.3. Диспетчер структурного подразделения (СП «ВТП» - лицо, указанное в п.4.1) в свою очередь организует:

- незамедлительное информирование диспетчера единой диспетчерской службы АО «Воркутауголь» о происшествиях всех категорий;

- информирование заинтересованных руководителей и работников СП в зависимости от категории происшествия. Список заинтересованных информируемых лиц определяют руководителем структурного подразделения.

4.4. Руководители структурных подразделений обязаны организовать порядок оперативного информирования о факте происшествия в зависимости от категории происшествия в соответствии с приложением № 2 к настоящему стандарту.

4.5. В АО «Воркутауголь» должен соблюдаться следующий порядок информирования об обстоятельствах, предварительных причинах происшествий и необходимых первоочередных мерах в связи с происшествием:

№ п.п.	Категория происшествия	Как информируется руководство АО «Воркутауголь»	Как информируются работники
1.	I категория (крупные)	Незамедлительно после происшествия, информирование по телефону, далее не позднее 12 часов с момента происшествия информация по электронной почте по форме (Приложение «Молния»).	1. Происшествия в области охраны труда (травматизм/острые профессиональные заболевания (отравления) - не позднее 24 часов с момента происшествия, информация по электронной почте, по форме (Приложение «Молния о несчастном случае») – всем работникам АО «Воркутауголь». 2. Происшествия в области промышленной безопасности, транспортной безопасности и охраны окружающей среды – ежедневно в справке о происшествиях, рассылаемой руководству АО «Воркутауголь».



2.	II категория (значительные)	Не позднее 12 часов с момента происшествия информация по телефону, смс-информирование	1. Происшествия в области охраны труда (травматизм/острые профессиональные заболевания (отравления) - не позднее 24 часов с момента происшествия, информация по электронной почте, по форме (Приложение № 3 «Молния о несчастном случае») – всем работникам АО «Воркутауголь». 2. Происшествия в области промышленной безопасности, транспортной безопасности и охраны окружающей среды – ежесуточно в справке о происшествиях, рассылаемой руководству АО «Воркутауголь».
3.	III категория (потенциально опасные происшествия)	Ежесуточно в справке о происшествиях, рассылаемой руководству АО «Воркутауголь».	

4.6. Дирекция по ОТ, ПК и экологии обеспечивает своевременную и качественную подготовку информации о происшествиях (в зоне своей ответственности).

4.7. Начальники участков, цехов, служб при получении информации о происшествии (молнии) определяют и реализуют применимые первоочередные действия по недопущению подобных происшествий.

## 5. Оценка потенциальных последствий.

5.1. Для каждого происшествия проводится оценка по уровню серьезности потенциальных последствий. Оценка проводится по Матрице оценки рисков ([приложение № 9](#)). В дальнейшем эти данные используются в оценке профессиональных рисков по профессии.

5.2. Оценка происшествия проводится в срок не позднее одного рабочего дня с момента его наступления.

5.3. Оценка проводится работниками отделов структурного подразделения совместно с производственными руководителями.

5.4. Проведение оценки организует заместитель директора по ОТ, ПБ и ПК, закрепленный за структурным подразделением, в дальнейшем результат оценки сообщается диспетчеру МФСБ для занесения в суточный отчет о происшествиях.

## 6. Формирование комиссий по расследованию происшествий, сроки расследования.

6.1. Комиссию по расследованию происшествия I категории возглавляет руководитель структурного подразделения. Состав комиссии определяется приказом по предприятию и согласовывается с заместителем генерального директора по ОТ, ПК и экологии. Срок расследования – 10 календарных дней.

6.2. Комиссию по расследованию происшествия II и III категории возглавляет начальник участка, цеха, где зафиксировано происшествие. Состав комиссии определяется распоряжением по участку/цеху/структурному подразделению и согласовывается с заместителем директора – руководителем службы ОТ и ПБ. Срок расследования – 10 календарных дней.

6.3. Количество членов комиссии по происшествиям I, II, III категорий варьируется в зависимости от сложности происшествия и компетенций, необходимых для установления его коренных причин, при этом должно составлять не менее 3 человек. Каждый член комиссии должен способствовать повышению эффективности процесса внутреннего расследования.

Дополнительно: указанная в п.6.2. комиссия рассматривает также потенциально смертельные нарушения (которые потенциально могли привести к смертельной травме).

6.4. Работники отдела ОТ, ПБ и экологии структурного подразделения участвуют в расследовании происшествий всех категорий в качестве членов комиссии и осуществляют методологическое сопровождение расследования.

6.5. В состав комиссий (п.6.1-6.3) могут включаться другие работники, в том числе:

- работники подрядных (субподрядных) организаций;
- представители профсоюзной организации;
- руководители и специалисты структурного подразделения (по направлениям) в зависимости от обстоятельств произошедшего события.

6.6. Срок расследования происшествия I категории может быть продлен по решению председателя комиссии, по согласованию с заместителем генерального директора по ОТ, ПК и экологии.

6.7. Срок расследования происшествия I и III категории может быть продлен по решению председателя комиссии, по согласованию с заместителем директора – руководителем службы ОТ и ПБ.

6.8. Происшествия III категории, за исключением потенциально смертельных происшествий, расследуются (разбираются) в упрощенном порядке, на основе собранных данных, допускается определение причин без построения временной шкалы и использования метода «5 почему».

## 7. Установление обстоятельств происшествия (проведение опросов, сбор информации, построение временной шкалы).

7.1. Сбор информации:

На данном этапе необходимо собрать всю документацию, которая прямо или косвенно имеет отношение к происшествию. Документация, подлежащая рассмотрению в рамках расследования, определяется комиссией. Рекомендации по сбору информации представлены в приложении № 4.



## 7.2. Проведение опроса:

Все участники происшествия (пострадавшие, очевидцы, руководители и иные лица, определенные комиссией) должны быть опрошены с оформлением протоколов опроса.

Рекомендации по проведению опроса приведены в приложении № 4.

## 7.3. Построение временной шкалы для определения последовательности событий:

7.3.1. На основании опросов и собранной информации формируется временная шкала. Временная шкала – наглядное схематическое изображение цепочки фактов событий (действий и условий), предшествующих происшествию, а также происходящих сразу после него, с указанием даты и времени этих событий.

Составление временной шкалы позволяет:

- описать ситуацию перед происшествием;
- восстановить вероятную картину происшествия;
- определить, являлся ли предполагаемый ход развития происшествия типичным;
- выявить непосредственные и корневые причины происшествия.

### 7.3.2. Для построения временной шкалы происшествия необходимо:

- начать хронологию с момента, когда работа еще шла в нормальном режиме, при этом может возникнуть необходимость вернуться назад по времени на несколько дней, недель или даже месяцев до происшествия;

- указать все известные факты. Это может быть информация, полученная в ходе опроса свидетелей, проверки сделанных записей, из результатов анализа отобранных образцов и т.д.;

7.3.3. Временная шкала происшествия представляет собой горизонтальную ось времени, на которой в хронологическом порядке распределяются блоки построения событий и условий. Блок построения – это отражение в установленном формате событий или условий, фактов, имеющих отношение к расследуемому происшествию, руководствуясь следующими признаками:

- отсутствие предположений – рассматриваются только подтвержденные факты;
- прослеживаемость событий – рассматривается только то, что было, что увидели (услышали) пострадавший, очевидцы, иные лица;
- надежность объяснений – независимые показания двух или более человек подтверждают увиденное или услышанное ими;
- измеримость – факты, подтвержденные цифрами.

7.3.4. Блок событий - представляет собой описание действий или явлений, которые составляют цепочку последовательной деятельности, предшествующей происшествию.

7.3.5. Блок условий представляется в виде описательной информации рабочих условий, условий окружающей среды.

7.3.6. После формирования временной шкалы определяются критические факторы – негативные события, нежелательные условия, которые способствовали или, по всей вероятности, могли бы способствовать тому, что произошло происшествие, отсутствие которых могло бы предотвратить происшествие или уменьшить его серьезность

## 8. Определение непосредственных и корневых причин.

8.1. Непосредственные и корневые причины происшествия определяются с помощью последовательно задаваемых вопросов «Почему?» (метод 5 почему). Исходная точка для первого «Почему?» - выделенные критические факторы на временной шкале происшествия и в блоке условий (предпосылок). Сначала необходимо определить непосредственные причины происшествий. Далее задавая вопросы «Почему?» по каждой непосредственной причине необходимо определить корневые причины происшествий.

Перечень непосредственных причин определен в [приложении № 5](#). Перечень корневых причин определен в [приложении № 6](#).

### 8.2. При использовании перечней причин следует иметь в виду:

- необходимо проанализировать все категории непосредственных причин, относящихся как к действиям, так и к условиям, а также все категории корневых причин;
- от одного критического фактора может быть определена не одна непосредственная и корневая причины, а несколько;
- возможны ситуации, когда несколько критических факторов явились следствием одной корневой причины;
- если в перечнях не найдены соответствующие причины, то комиссия вправе сформулировать свои, отнеся их к одной из категорий перечня (другое).

## 9. Формирование мероприятий по устранению корневых причин и недопущению повторения происшествий

9.1. Корректирующие мероприятия разрабатываются на каждую корневую причину с учетом следующих приоритетов:

- устранить источник опасности;
- исключить человека из опасной зоны;



- уменьшить путем замены (использовать более безопасный продукт, изделие или процесс, имеющий пониженное воздействие, пониженное напряжение и т.д.);

- изолировать / оградить;

- предупредить / сигнализировать о проявлении опасности, в том числе подготовить (обучить) работников;

- применять СИЗ.

9.2. До выполнения корректирующих мероприятий, в случае реальной угрозы для жизни и здоровья работников, оборудования и прочей инфраструктуры, начальником участка незамедлительно разрабатываются и реализуются временные компенсирующие меры, направленные на минимизацию рисков.

## **10. Оформление результатов расследования, извлеченные уроки, отчетность.**

10.1. Результаты внутреннего расследования происшествий категории, а также потенциально смертельных происшествий категорий II и III оформляются в виде отчета-презентации (приложение № 7) и Извлеченных уроков (приложение № 8).

10.2. Заместитель генерального директора по ОТ, ПК и Э, руководитель структурного подразделения, заместитель директора – руководитель службы ОТ и ПБ вправе в отдельных случаях принимать решения об обязательности оформления результатов внутреннего расследования в виде отчета-презентации по происшествиям других категорий.

10.3. Результаты расследования происшествий II и III категории (за исключением потенциально смертельных) оформляются только в виде извлеченных уроков.

10.4. Отчет-презентацию и Извлеченные уроки по результатам расследования готовит руководитель участка (цеха, службы), где зафиксировано происшествие, заместитель директора по ОТ, ПК и экологии осуществляет методологическое сопровождение и мониторинг качества работы по Извлеченным урокам.

10.5. По окончании расследования происшествия в установленные сроки, указанные в пп.6.1, 6.2., и после подготовки и утверждения Извлеченных уроков по происшествию, на структурном подразделении издается распоряжение о выполнении указанных мероприятий со сроком выполнения и с указанием ответственного исполнителя.

10.6. Заместителем директора по ОТ, ПБ и ПК, закрепленным за структурным подразделением, организуется рассылка Извлеченных уроков на другие структурные подразделения.

10.7. Ведущим инженером по ОТ и ПБ, закрепленным за структурным подразделением, осуществляется занесение мероприятий по Извлеченным урокам в соответствующую электронную базу и контроль их выполнения.

10.8. Руководители других участков, цехов, служб структурных подразделений в срок не более 15 дней с момента получения информации об извлеченных уроках:

- обеспечивают ознакомление работников подведомственного участка, цеха, службы с Извлеченными уроками;

- рассматривают извлеченные уроки по каждому происшествию на вероятность наступления подобного происшествия на подведомственном участке (цехе, службе);

- разрабатывают аналогичные корректирующие действия (мероприятия) по недопущению подобного происшествия (в случае вероятности наступления).

10.9. Результаты расследования происшествий I, II, III категорий, а также потенциально смертельных происшествий, рассматриваются на комитете по охране труда структурного подразделения в срок не позднее 1 месяца с момента окончания расследования. Дополнительно на комитете по охране труда рассматриваются результаты выполнения корректирующих мероприятий по итогам расследования происшествий.

10.10. Материалы, собранные в процессе внутреннего расследования (протоколы опросов, объяснительные, техническая документация, фотографии места происшествия и др.), в электронном виде сохраняются на соответствующем ресурсе.

10.11. Ответственность за формирование материалов несет заместитель директора по ОТ, ПБ и П, закрепленный за структурным подразделением.

## **11. Контроль выполнения мероприятий и оценка их эффективности.**

11.1. Ответственность за своевременное и качественное выполнение запланированных мероприятий несет ответственный исполнитель.

11.2. Перенос сроков реализации мероприятий по результатам расследования происшествий осуществляется по согласованию с заместителем директора – руководителем службы ОТ и ПБ.

11.3. Проверка выполнения мероприятий и оценка их эффективности осуществляется в ходе проверок и аудитов.

11.4. Ответственность за организацию контроля выполнения и оценки эффективности мероприятий, разработанных по результатам расследования происшествий, несет заместитель директора по ОТ, ПБ и ПК, закрепленный за структурным подразделением.



# Классификатор происшествий

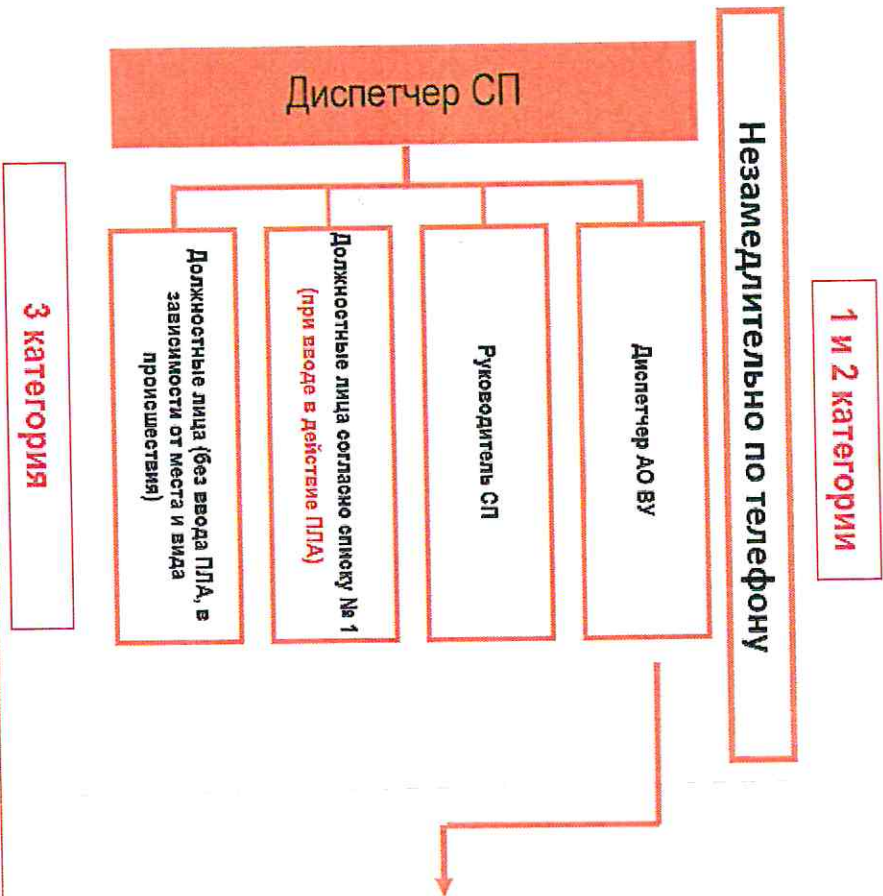
КАТЕГОРИЯ	ПРОИСШЕСТВИЯ (в том числе в подразделениях безопасности)	1.4. ОХРАНА ОБЪЕКТА
<p><b>1. КАТЕГОРИЯ</b> <b>Крупное происшествие</b></p>	<p><b>1.1. ТРАВМАТИЗМ / ОСТРЫЕ ПРОФЕССИОНАЛЬНЫЕ ЗАБОЛЕВАНИЯ (СТРАДАНИЯ)</b></p> <p>1.1.1 Несчастный случай со смертельным исходом (страдания) - случай на производстве, в результате которого работником были получены увечья или иные телесные повреждения (травмы), повлекшие за собой его смерть.</p> <p>1.1.2 Несчастный случай на производстве (травматизм) - случай на производстве, в результате которого работником были получены увечья или иные телесные повреждения (травмы), повлекшие за собой необходимость его перевода на другую работу, временную или стойкую утрату им трудоспособности, и отнесенный к категории тяжелых, на основании заключения медицинского учреждения.</p> <p>1.1.3 Несчастный случай групповой - случай на производстве, в результате которого нескольким работникам получили увечья или иные телесные повреждения (травмы), повлекшие за собой необходимость их перевода на другую работу, временную или стойкую утрату им трудоспособности, независимо от степени тяжести травм пострадавших.</p> <p><b>1.2. ПРОИШЕСТВИЯ НА ОБЪЕКТАХ ОБРАБОТКИ ВЗРЫВЧАТЫХ ВЕЩЕСТВ</b></p> <p>1.2.1 Авария - разрушение сооружений и (или) Ту, примененных на ОПО, неконтролируемые взрыв и (или) выброс опасных веществ.</p> <p>1.2.1.1. Основное оборудование:</p> <p>1.2.1.1.1. Разрушение Ту в результате выброса, удара расплавленных, разогретых материалов из металлургических агрегатов</p> <p>1.2.1.1.2. Взрыв пылегазообразующей смеси</p> <p>1.2.1.1.3. Разрушение Ту в результате выброса угля и газа</p> <p>1.2.1.2. Помощи или частичное разрушение зданий и сооружений, повлекшее оставшуюся технологического процесса.</p> <p>1.2.1.3. Подземные сооружения:</p> <p>1.2.1.3.1. Разрушение ТС, возникшее в результате падения (прогибывания)</p> <p>1.2.1.4. Энергохозяйство, сооруды, работающие под давлением свыше 0,7 МПа.</p> <p>1.2.1.4.1. Разрушение сооруды, находящийся под давлением свыше 0,7 МПа.</p> <p>1.2.1.5. Газопродолжение и газопродолжение.</p> <p>1.2.1.5.1. Взрыв на оборудовании газопродолжения смеси.</p> <p>1.2.1.5.2. Горные объекты:</p> <p>1.2.1.5.1. Разрушение, обрушение сооружений, технических устройств в пределах горного отвода, в т.ч. вследствие происшедших горных ударов и гидродинамических протечиваний техногенного или природного характера.</p> <p>1.2.2. Происшествия на объектах обработки взрывчатых веществ:</p> <p>1.2.2.1. Взрывы при транспортировке ВМ на транспортных средствах, перевозящих взрывчатые материалы (ВМ)</p> <p>1.2.2.2. Взрывы в местах хранения, складирования ВМ.</p> <p>1.2.2.3. Неконтролируемые взрывы ВМ в местах ведения взрывных работ.</p> <p>1.2.2.4. Утраги взрывчатых материалов промышленного назначения.</p> <p>1.2.3. Пожар:</p> <p>1.2.3.1. В результате которого погибли или получили тяжелые травмы один и более человек.</p> <p>1.2.3.2. В производственных зданиях и сооружениях, складах, вызвавший нарушение функционирования объектов защиты производства на срок более 24 ч.</p> <p>1.2.4. Радиационная авария - потеря управления радиационным источником (РИ), нарушение пределов или условий нормальной эксплуатации РИ, незапланированный доступ к РИ, радионуклидных веществ (РВ), радионуклидных отходов (РАО), утери или хищения РИ, РВ и РАО, ошибка персонала, в результате которого имеют место потери из следующих последствии:</p> <p>1.2.4.1. прогнозируемые дозы облучения лиц, из числа населения превышают основные пределы доз, установленные нормами радиационной безопасности;</p> <p>1.2.4.2. незамедлительное облучение персонала превысило основные пределы доз, установленные нормами радиационной безопасности.</p> <p>1.2.5. Происшествия в электростанциях, которые привели к смертельному, групповому (хотя бы один работник получил тяжелую травму) или тяжелому несчастному случаю (слетированию)</p> <p>1.2.6. Авария на ТС - опасное техногенное происшествие, создающее угрозу жизни и здоровью людей, повлекшее или разрушению зданий, сооружений, оборудования и коммуникаций, нарушению производственных и транспортных процессов, нанесению ущерба окружающей природной среде.</p> <p><b>1.3. ТРАНСПОРТНЫЕ ПРОИСШЕСТВИЯ</b></p> <p>1.3.1. Транспортные происшествия на железнодорожном транспорте:</p> <p>1.3.1.1 Крушение - столкновение железнодорожного подвижного состава с другим железнодорожным подвижным составом, с транспортным средством, сдвиг, железнодорожного подвижного состава на переезде или железнодорожной станции, при повальной или маневровой работе, заминирование или других передвижениях, в результате которых:</p> <p>1.3.1.1.1. погиб один и более человек;</p> <p>1.3.1.1.2. один или более человек получили тяжелые травмы;</p> <p>1.3.1.3. произошла остановка производства на срок более 1 суток;</p> <p>1.3.1.4. повреждение значительного материального ущерба.</p> <p>1.3.1.2. Столкновение (столкновения) вагонов с опасными грузами, в результате которых:</p> <p>1.3.1.2.1. погиб один и более человек;</p> <p>1.3.1.2.2. один или более человек получили тяжелые травмы.</p> <p>1.3.2. Транспортные происшествия на автомобильном, напольном, прокатном, водном и ином транспорте:</p> <p>1.3.2.1. ДТП - событие, возникшее в процессе движения по дороге транспортного средства и с его участием, при котором погибли или ранены люди, повреждены транспортные средства, сооружения, грузы либо причинен иной материальный ущерб. ДТП, в результате которого:</p> <p>1.3.2.1.1. погиб один и более человек;</p> <p>1.3.2.1.2. один или более человек получили тяжелые травмы;</p> <p>1.3.2.1.3. произошла остановка производства на срок более 1 суток;</p> <p>1.3.2.1.4. повреждение значительного материального ущерба.</p> <p>1.3.2.2. Событие при транспортировании опасного груза, в результате которого:</p> <p>1.3.2.2.1. погиб один и более человек;</p> <p>1.3.2.2.2. один или более человек получили тяжелые травмы.</p> <p>1.3.2.2.3. один или более человек получили тяжелые травмы.</p> <p>Однозначно все события:</p> <p>- происшедшие на территории АО «Воркутауголь»;</p> <p>- происшедшие вне территории АО «Воркутауголь» с участием транспортных средств, принадлежащих предприятию на правах собственности или аренды, но вне территории АО «Воркутауголь».</p>	<p><b>1.4. ОХРАНА ОБЪЕКТА</b></p> <p>1.4.1. Воздух:</p> <p>1.4.1.1 Аварийные выбросы, которые привели к превышению предельно допустимых уровней в жилой зоне.</p> <p>1.4.2. Вода:</p> <p>1.4.2.1 Аварийные сбросы (возливы, проливы) химических агрессивных веществ 1-2 класса опасности, других веществ в объеме более 1 тонны;</p> <p>1.4.2.2. Аварийные сбросы загрязняющих веществ на территории и в системах канализации, повлекшие гибель людей, организаций в отдельных объектах.</p> <p>1.4.3. Возгорание отходов в местах размещения.</p>



2. II КATEGОРИЯ Значительные происшествия	3. III КATEGОРИЯ Потенциально опасные происшествия
<p><b>2.1. ТРАВМАТИЗМ / ПРОФЕССИОНАЛЬНЫЕ ЗАБОЛЕВАНИЯ</b></p> <p>2.1.1. Несчастные случаи на производстве (ветний) – случаи на производстве в результате которого работником или иным лицом, участвующим в производственном деятельности предприятия, были получены увечья или иные телесные повреждения (травмы), повлекшие за собой необходимость его перевода на другую работу, временную нетрудоспособность, и отнесение к категории риска, на основании заключения медицинской учреждения.</p> <p>2.1.2. Профессиональное заболевание (отравление) – хроническое или острое заболевание, ставшее результатом воздействия вредных и (или) опасных производственных факторов при выполнении работником своих трудовых (служебных) обязанностей.</p>	<p><b>3.1. ТРАВМАТИЗМ / ОСТРЫЕ ПРОФЕССИОНАЛЬНЫЕ ЗАБОЛЕВАНИЯ (ОТРАВЛЕНИЯ)</b></p> <p>3.1.1. Микротравмы – увечья или иные телесные повреждения, не повлекшие за собой необходимость перевода работника на другую работу, временно (не считая временной смены, когда это произошло) или стойкую утрату им трудоспособности.</p> <p>Категории микротравм:</p> <p>3.1.1.1. С частотной потерей трудоспособности – обработка работника и медицинскому персоналу (задаврутят или медицинское учреждение), после которого работник может выполнять свои должностные обязанности, но не в полном объеме (отдельные функции), если это приемлемо, исходя из условий организации производственного процесса.</p> <p>3.1.1.2. С обращением за оказанием медицинской помощи – обработка работника и медицинскому персоналу (задаврутят или медицинское учреждение), после которого работник может выполнять свои должностные обязанности в полном объеме.</p> <p>3.1.1.3. Без обращения к медицинскому персоналу – оказание первой помощи, без обращения к медицинскому персоналу (например, использование содержимого аптечки первой помощи), после которого работник может выполнять свои должностные обязанности в полном объеме.</p> <p>3.1.2. Потенциально опасное событие – это любое событие, которое могло привести, но не привело в результате стечении обстоятельств, к травмированию работника или к профессиональному заболеванию.</p>
<p><b>2.2. ПРОИШЕСТВЕННАЯ БЕЗОПАСНОСТЬ</b></p> <p>2.2.1. Инцидент – отпаз или повреждение сооружений, технических устройств, примененных на опасном производственном объекте, отклонение от установленного режима технологического процесса</p> <p>2.2.1.1. Основное оборудование:</p> <p>2.2.1.2. Зависимые сооружения:</p> <p>2.2.1.3. Повреждение отдельных строительных конструкций, повлекшее остановку технологического процесса</p> <p>2.2.1.3.1. Повреждение ТС, повлекшее остановку технологического процесса</p> <p>2.2.1.4. Энергохозяйство, сосуды, работающие под давлением:</p> <p>2.2.1.4.1. Отпаз или отклонение от режима и безопасных параметров технологического процесса на оборудовании с возможным риском для людей и оборудования</p> <p>2.2.1.5. Горные объекты:</p> <p>2.2.1.5.1. Повреждение сооружений, ТУ в пределах горного отпада, в т.ч. вследствие проксидельных порных ударов и геодинамических проявлений техногенного или природного характера.</p> <p>2.2.2. Пожар, который не отнесен к I категории (ототворено пострадавшие, нарушения функциональности объектов защиты производства).</p> <p>2.2.4. Происшествия в электроустановках, которые привели к летальному несчастному случаю, групповому несчастному случаю (в результате которого несколько работников получили увечья или иные телесные повреждения (травмы) кроме тяжелых и смертельных)</p>	<p><b>3.2. ПРОИШЕСТВЕННАЯ БЕЗОПАСНОСТЬ</b></p> <p>3.2.1. Потенциально опасное событие – происшествие на оборудовании, зданиях и сооружениях, при ведении технологических процессов, производстве работ, которое с большой вероятностью могло привести, но не привело к происшествию I или II категории:</p> <p>(любые случаи групповых происшествий: перемещение ТС, падение предметов с ДС, след с рельс ДС и т.д.)</p> <p>3.2.2. Пожароопасная ситуация – ситуация, характеризующаяся вероятностью возникновения пожара (угроза возникновения пожара). Например:</p> <p>3.2.2.1. Возгорание электропроводки, электрооборудования, бытовых приборов, мусора на открытых территориях и в мусорных контейнерах</p> <p>3.2.2.2. возгорание технического устройства, приводящее к функциональным повреждениям его отдельных частей, узлов и агрегатов.</p> <p>3.2.3. Опасное событие в электроустановках – происшествие в электроустановках с возможным риском травмирования людей или повреждения оборудования:</p> <p>3.2.3.1. повреждение действующих кабельных линий напряжением выше 1000 В при проведении земляных работ, при проведении демонтажных работ, при перемещении машин и механизмов;</p> <p>3.2.3.2. повреждение повышенными токами и электрическими дугами средствми действующими воздушными линиями напряжением выше 1000 В, либо приближение к ним на недопустимое расстояние;</p> <p>3.2.3.3. включение замкнутыми ножами (размыкателями) на токоведущие части, находящиеся под напряжением;</p> <p>3.2.3.4. подан напряжение на заземленный участок электрической сети.</p>
<p><b>2.3. ТРАНСПОРТНЫЕ ПРОИСШЕСТВИЯ</b></p> <p>2.3.1. Транспортные происшествия на железнодорожном транспорте:</p> <p>2.3.1.1. Встреча – столкновение железнодорожного подвижного состава с другим железнодорожным подвижным составом, транспортным средством, железнодорожной стацией, при поездной или маневровой работе, записанные или другим перевозчиком, в результате которых:</p> <p>2.3.1.1.1. один или более человек получили летальные травмы;</p> <p>2.3.1.1.2. произошла остановка производства на срок от 12 часов до 1 суток;</p> <p>2.3.1.2. Сходы (столбовые) вагонов с опасными грузами, в результате которых 1 или более человек получили летальные травмы.</p> <p>2.3.2. Транспортные происшествия на автомобильном (напольном) транспорте и авто (внедорожные транспортные средства):</p> <p>2.3.2.1. ДТП, которые привели к:</p> <p>2.3.2.1.1. летальному несчастному случаю</p> <p>2.3.2.1.2. групповому несчастному случаю, при котором работниками получили летальные травмы.</p> <p>2.3.2.2. Событие при транспортном происшествии опасного груза:</p> <p>Опасности все объекты:</p> <p>присоединены на территории АО «Воркутауголь»:</p> <p>присоединены вне территории АО «Воркутауголь» с участием производственных средств, принадлежащих структурным подразделениям на правах собственности или аренды, но вне территории АО «Воркутауголь»</p>	<p>3.3.1. Потенциально опасное событие на железнодорожном транспорте, которое с большой вероятностью могло привести, но не привело к происшествию I или II категории:</p> <p>3.3.1.1. Событие, которое привело к микротравме;</p> <p>3.3.1.2. Сходы (столбовые) вагонов с опасными грузами;</p> <p>3.3.1.3. Столкновение с повреждением подвижного состава;</p> <p>3.3.1.4. Сходы тепловозов, специального самоходного подвижного состава, дрезвягоза, электрозвоза;</p> <p>3.3.1.5. Сходы вагонов, колесных пар;</p> <p>3.3.1.6. Повреждение стальных перевозов монорейсовой дороги, монорейсовой балки и т.д.</p> <p>3.3.1.7. Самораспад вагонов;</p> <p>3.3.1.8. Повреждение запертой закладки при выполнении маневровых работ;</p> <p>3.3.1.9. Событие, приводящее к остановке производства и материальному ущербу;</p> <p>3.3.2. Потенциально опасное событие на автомобильном (напольном) транспорте, авто (внедорожные транспортные средства), которое с большой вероятностью могло привести, но не привело к происшествию I или II категории:</p> <p>3.3.2.1. ДТП, которые привели к микротравме или иным стечением производства и материальному ущербу;</p> <p>3.3.2.2. Событие с участием автотранспорта, иного транспорта (внедорожного), не классифицированное как ДТП, происшедшее на территории структурных подразделений, а также вне территории СП с участием транспортных средств, принадлежащих структурным подразделениям на правах собственности или аренды:</p> <p>Опасности все объекты:</p> <p>присоединены на территории АО «Воркутауголь»:</p> <p>присоединены вне территории АО «Воркутауголь» с участием производственных средств, принадлежащих структурным подразделениям АО «Воркутауголь» на правах собственности или аренды, но вне территории АО «Воркутауголь»</p>
<p><b>2.4. ОХРАНА ОКРУЖАЮЩЕЙ СРЕДЫ</b></p> <p>2.4.1. Превышение установленных нормативов загрязнения окружающей среды (сбросов) в воду, воздух;</p> <p>2.4.2. Отпаз</p> <p>2.4.3.1. Наличие несанкционированных свалок отхода АО «Воркутауголь» вне границ территории структурных подразделений.</p>	<p><b>3.4. ОХРАНА ОКРУЖАЮЩЕЙ СРЕДЫ</b></p> <p>3.4.6. Отпаз</p> <p>3.4.6.1. Несанкционированное размещение отхода (свалки) внутри предприятия;</p> <p>3.4.6.2. Нарушение условий раздельного накопления отходов.</p>



## Схема оперативного информирования при происшествиях



Диспетчер структурного подразделения информирует диспетчера единой диспетчерской службы АО «Воркутауголь», который доводит информацию до руководителей и должностных лиц путем рассылки суточных отчетов.

Информировать	Должность
При тяжелых, смертельных, групповых несчастных случаях, авариях	Оповещение диспетчеров должностных лиц АО "Воркутауголь" за исключением генерального директора
При инцидентах, пожарах - только при наличии пострадавших	Генеральный директор*
При инцидентах	Первый заместитель генерального директора - технический директор
в том числе при инцидентах и легких несчастных случаях	Заместитель генерального директора по ОТ, ТК и Э
	Заместитель генерального директора по производству
	Заместитель директора - руководитель службы по ОТ и ТБ
	Заместитель директора - руководитель службы по ТК
	Заместитель генерального директора по аналитико-инженерной службе
	Заместитель генерального директора по общественным делам
	Заместитель технического директора
	Руководитель пресс-службы
	Уполномоченный по делам ТО и ЧС
	Речевое управление Ростехнадзора
	Начальник ВТО
	Заместитель начальника ВТО
	Прокуратора г. Воркуты
	Техурокс ГБОУ ЧУ
	Техурокс аварийной межрайонной погранслужбы по контролю угольной отрасли
	Заместитель погранохраны
	Государственная инспекция
	Начальник отдела ТУТ
	ВГСЧ
	ВТОС Генерального беззаявля
	Административные органы г. Воркуты
	Руководителя администрации УО ГО (без учета ГО и ЧС "м"
	ГО и ЧС "м"
	ТУЭД
	ФСБ
	Правительство РК г. Сыктывкар
	Т. Директорство РК
	Руководитель структурного подразделения по производству аварийно-восстановительных работ и ликвидации последствий аварий, катастроф, стихийных бедствий, техногенных аварий, пожаров, взрывов, выбросов вредных веществ

# Молния



## Несчастный случай с работником ..... на территории.....

Дата, время, профессия, возраст, стаж, характер повреждений,  
краткие обстоятельства

### Как это случилось?

- 1.
- 2.
- 3.
- .....



Почему это произошло?	
Первоочередные меры	



Берегите себя и своих коллег, **нас ждут дома!**



## Рекомендации по сбору информации для проведения внутреннего расследования

Сбор фактов и информации для расследования необходимо начинать незамедлительно, после того как было объявлено о том, что место происшествия безопасно. Сбор информации не должен откладываться более, чем на 12 часов с момента поступления сообщения о происшествии.

*Информация по происшествию включает в себя:*

- установление событий, предшествующих происшествию;  
- определение свидетелей и основных участников, которые должны быть опрошены, если таковые были при происшествии;

- протокол опроса (по установленной форме) и (или) объяснения пострадавшего и свидетелей (очевидцев) с указанием даты проведения опроса и (или) объяснения и подписи опрошенных. Если свидетелей несколько, то каждый свидетель опрашивается отдельно и на каждого составляется отдельный протокол;

- подробную схему места происшествия, с указанием расположения объектов, наличия посторонних предметов, состояния объектов, а также близлежащего участка вокруг зоны происшествия. Место происшествия необходимо сфотографировать;

- обзор имеющейся информации (журналы регистрации, записи о прохождении обучения, инструктажей, документы, подтверждающие выдачу спецодежды и средства индивидуальной защиты, наряд-допуск на работы, записи технического обслуживания или процесса, чертежи оборудования, зданий, сооружений и т.д.);

- данные по эксплуатационному процессу, обслуживанию и строительству, копии соответствующих записей и т.д.;

- элементы технических устройств, оборудования, зданий, сооружений или образцы этих элементов, которые были вовлечены в происшествие.

Участники, очевидцы и (или) свидетели происшествия опрашиваются в первую очередь, так как подлинные воспоминания проходят, и они могут изменить свои показания после обсуждения с другими.

Члены группы по расследованию имеют право получать в ходе расследования письменные и устные объяснения от очевидцев, участников происшедшего и других причастных работников, и лиц.

*Выяснение ситуации перед происшествием производится путем ответа на следующие вопросы:*

- Чем был занят пострадавший перед происшествием?
- Каким было рабочее задание?
- Кто инструктировал и давал указания по выполняемой работе?
- Как была организована работа, кто ее выполнял?
- Какие средства производства применялись в работе?
- Какие средства коллективной и индивидуальной защиты были предусмотрены?
- Какие опасные вещества использовались?
- Какими были параметры окружающей среды (освещенность, шум, вибрация общая и/или локальная, температурный режим, пыль и т.д.)?

*Воссоздание хода события происшествия производится путем получения ответа на вопросы:*

- Какая работа выполнялась в момент происшествия?
- Кто и где находился в момент происшествия?
- Как произошло и развивалось происшествие?

*Воспроизведение ситуации после происшествия можно восстановить путем получения ответов на вопросы:*

• В каком состоянии и где находились используемые в работе средства производства, коллективной и индивидуальной защиты, опасные материалы?

- Исправны ли были средства производства?
- Использовались ли средства коллективной и индивидуальной защиты?
- Как воздействие окружающей среды повлияло на ситуацию?
- Были ли опасные вещества соответствующим образом маркированы?

*Восстановление обстоятельства происшествия следующими путями:*

- опросить пострадавшего;
- опросить свидетелей (очевидцев происшествия, участников аварийно-спасательных работ, обслуживающий объект/оборудование персонал, эксплуатирующий объект/оборудование персонал, коллег по работе, руководителей);
- проинспектировать место происшествия, проверить применявшиеся средства производства (рабочее место, оборудование, инструменты, средства коллективной и индивидуальной защиты);
- сохранить и проанализировать видеоматериалы с видеорежиссеров и/или видеорежиссеров;

- сделать фотографии, схемы, записи;
- проанализировать метод/приемы выполнения работы, ее организацию и полученные указания;
- изучить документы (правовые и нормативные требования, внутренние нормативные документы, техническую и технологическую документацию, предписания органов государственного надзора, приказы и распоряжения по предприятию, разрешения/наряды на проведение работ, квалификационные удостоверения и права работников, журнал регистрации инструктажей на рабочем месте, протоколы аттестационных комиссий, журнал проверки состояния условий труда, акты испытаний и освидетельствования оборудования, акты проверки технического состояния машин и механизмов, документы о техническом обслуживании, капитальном и оперативном ремонтах, данные о пострадавших и т.д.);
- проверить уровень профессиональной подготовки и проведение инструктажа персонала подразделения, где произошло происшествие;
- невыясненные факты должны констатироваться как таковые.

### Рекомендации по проведению опроса

1. Опрос необходимо проводить тактично и вежливо, в атмосфере спокойной рабочей обстановки, с учетом самочувствия опрашиваемых. Перед опросом должны быть разъяснены цели и задачи опроса – установить истинные обстоятельства происшедшего.
2. Задаваемые вопросы должны относиться к происшествию. Не рекомендуется вдаваться в причины, приведшие к его возникновению. При опросе необходимо выяснить максимальное количество фактов, которые позволят понять факторы, способствующие происшествию.
3. Начинать опрос необходимо с общих вопросов, которые позволят опрашиваемому в целом дать информацию по всем аспектам случившегося. Затем необходимо переходить к специальным и конкретным вопросам, чтобы сузить тему и услышать больше подробностей. Только после этого следует переходить к закрытым вопросам, на которые могут быть даны короткие ответы «Да» или «Нет». Тому, кто проводит опрос необходимо внимательно слушать собеседника, не перебивая, и, фиксируя нужную информацию.
4. Для повышения эффективности опроса рекомендуется:
  - повторять вслух ключевые моменты, показывая тем самым, что вы слушаете собеседника и поняли его;
  - при опросе пострадавшего выразить ему сочувствие;
  - не превращать опрос в допрос, а именно: не иметь предвзятого мнения; не проявлять нетерпение; не обвинять и предоставлять достаточно времени для ответа.
5. Опрос необходимо проводить по отдельности, чтобы объяснения одного опрашиваемого не повлияли на ответы другого.
6. При оформлении протоколов опроса не следует загромождать их ненужными подробностями и деталями, не имеющими непосредственного отношения к обстоятельствам происшествия.



## Перечень непосредственных причин происшествий

Код	Причина	Примечание
	<b>Действия работника, направлю приведшие к происшествию.</b>	
1	<b>Несоблюдение мер безопасности сотрудником при работе с оборудованием, инструментами, приспособлениями, материалами, заготовками, деталями, продукцией, транспортными средствами.</b>	
1-1	Неправильное использование оборудования, инструмента и приспособлений, материалов, заготовок, деталей, продукции, транспортного средства.	Работник знал как правильно использовать оборудование, инструменты и приспособления, материалы, заготовки, детали, продукцию, но использовал их не по назначению. Транспортное средство использовалось не по назначению
1-2	Использование неисправного оборудования, инструмента, приспособлений, транспортного средства	Работник знал, что оборудование, инструменты, приспособления, транспортное средство неисправны, но использовал их.
1-3	Другое	Если вышеприведенные категории не подходят, можно использовать этот пункт.
2	<b>Нарушение технологии (порядка выполнения работы) сотрудником при работе с оборудованием, инструментами, приспособлениями, материалами, заготовками, деталями, продукцией, транспортными средствами.</b>	
2-1	Нарушение порядка работы на оборудовании, с инструментом, приспособлениями, материалами, заготовками, деталями, продукцией, с транспортными средствами	Порядок выполнения работы был определен, но работник сознательно его нарушил. Например, использование неподготовленного материала, несоблюдение параметров технологического процесса, нарушение схемы крепления груза, перевозимого ТС. Неправильная подготовка к дальнейшей эксплуатации.
2-2	Другое	Если вышеприведенные категории не подходят, можно использовать этот пункт.
3	<b>Нарушение требований при использовании средств защиты (коллективных и индивидуальных) сотрудником.</b>	
3-1	Нерациональное использование индивидуальной защиты, использование неисправных средств индивидуальной защиты	Средства индивидуальной защиты у работника были, но он их не применял. Работник знал о том, что средства индивидуальной защиты неисправны, но все равно применял их. При этом он знал, где взять исправные СИЗ.
3-2	Неправильное использование средств индивидуальной защиты	Работник знал как правильно использовать средства индивидуальной защиты, но все равно использовал их ненадлежащим образом.
3-3	Работа с отключенными (неисправными), системами предупреждения, защитными устройствами	Ограждения, системы предупреждения или другие защитные устройства были установлены, но были отключены, либо неисправны (работник об этом знал).
3-4	Ограждения, системы предупреждения или защитные устройства демонтированы (отсутствуют)	Ограждения, системы предупреждения или другие защитные устройства были ранее демонтированы, а позднее не установлены вновь и не активированы, либо отсутствуют вообще. Работник знал о том, что необходимые ограждения, системы предупреждения или другие защитные устройства отсутствуют, но все равно выполнял работу.
3-5	Другое	Если вышеприведенные категории не подходят, можно использовать этот пункт.
4	<b>Нарушение требований по содержанию рабочего места, закрепленного участка производства работ/территории сотрудником.</b>	
4-1	Небезопасное состояние рабочего места, закрепленного участка производства работ/территории	Работник содержал рабочее место, закрепленный за ним участок производства работ/территорию в беспорядке (захламлено, разливы масла, воды и т.д.).
4-2	Складирование материалов, заготовок, деталей, продукции в неподходящем месте	Например, работник складировал материалы, заготовки, детали, продукцию на пешеходном маршруте
4-3	Другое	Если вышеприведенные категории не подходят, можно использовать этот пункт.



<b>5</b>		<b>Нарушение общих требований сотрудником.</b>
5-1	Нахождение в опасной зоне	Работник знал о наличии опасности, но зашел в опасную зону.
5-2	Непредупреждение об опасности	Работник знал о наличии опасности, но не предупредил других работников и не сообщил руководителю.
5-3	Употребление наркотических средств или алкоголя, противоправные действия	Было определено, что участники происшествия находились под воздействием наркотических веществ или алкоголя, причиной происшествия стали противоправные действия одного или нескольких лиц.
5-4	Другое	Если вышеприведенные категории не подходят, можно использовать этот пункт.
<b>6</b>	<b>Ошибки, неосознанный уровень знаний.</b>	
6-1	Неверное принятое решение	Ситуация была неправильно воспринята и принято неверное решение.
6-2	Отвлечение другими делами, не связанными с выполнением работы	Работник был отвлечен другими делами и не следил за работой.
6-3	Механически выполняемые действия без должного внимания (невнимательность)	Например: - работник не заметил препятствие на своем пути; - при выполнении монотонной работы работник неосознанно допустил ошибку. Работник не знал как правильно использовать оборудование, не обладает необходимыми навыками и умениями по использованию оборудования, при эксплуатации, применении, инструментов, приспособлений, материалов, заготовок, деталей, продукции, эксплуатации транспортного средства, при использовании средств индивидуальной защиты.
6-4	Недостаточный уровень знаний, опыта, навыков	Если вышеприведенные категории не подходят, можно использовать этот пункт.
<b>Условия созданы другими лицами, не связаны с действиями работника.</b>		
<b>7</b>	<b>Оборудование, инструмент, приспособления, материалы, детали, продукция, транспортные средства.</b>	
7-1	Отсутствуют меры безопасности при работе на оборудовании, с инструментами, приспособлениями, материалами, заготовками, деталями, продукцией, транспортными средствами	Опасности при работе на оборудовании, с инструментами, приспособлениями, материалами, заготовками, деталями, продукцией, транспортными средствами не были выявлены, меры безопасности не определены.
7-2	Неисправное оборудование, инструменты, приспособления, детали, транспортные средства.	Оборудование, инструменты, приспособления, детали, транспортные средства подобраны правильно, но до или во время происшествия были неисправными. Эксплуатирующий работник не знал о неисправности.
7-3	Не отвечающее требованиям оборудование, инструменты, приспособления, детали, транспортные средства.	Оборудование, инструменты, приспособления, детали, подобрано неправильно, либо не соответствует требованиям правил, проектной документации, паспорту завода-изготовителя. Эксплуатирующий работник не знал о неисправности.
7-4	Неправильно подготовленное оборудование, инструменты, приспособления, материалы, заготовки, детали, продукция, транспортные средства.	Оборудование, инструменты, приспособления, материалы, заготовки, детали подобраны верно, но не были подготовлены должным образом к работе, не проведен ремонт или техническое обслуживание. Эксплуатирующий работник не отвечает за подготовку.
7-5	Другое	Если вышеприведенные категории не подходят, можно использовать этот пункт.



Технология (порядок выполнения работы) при работе с оборудованием, инструментами, приспособлениями, материалами, заготовками, деталями, продукцией, транспортными средствами.	
8	Отсутствие порядка выполнения работы при работе с оборудованием, инструментами, приспособлениями, материалами, заготовками, деталями, продукцией; при эксплуатации транспортного средства.
8-1	Порядок выполнения работы не соответствует условиям выполнения работ при работе с оборудованием, инструментами, приспособлениями, материалами, заготовками, деталями, продукцией; при эксплуатации транспортного средства.
8-2	Небезопасный порядок выполнения работы при работе с оборудованием, инструментами, приспособлениями, материалами, заготовками, деталями, продукцией; при эксплуатации транспортного средства.
8-3	Оборудованием, инструментами, приспособлениями, материалами, заготовками, деталями, продукцией; при эксплуатации транспортного средства.
8-4	Другое
9	<b>Средства защиты (коллективные и индивидуальные).</b>
9-1	Отсутствие необходимых средств индивидуальной защиты
9-2	Неправильно подобранные средства индивидуальной защиты
9-3	Отсутствие ограждений или защитных устройств, систем предупреждения, их неисправности либо несоответствие требованиям
9-4	Другое
10	<b>Содержание рабочего места/территории.</b>
10-1	Небезопасное состояние рабочего места, территории
10-2	Складирование материалов, заготовок, деталей, продукции в неподходящем месте
10-3	Недостаточное или избыточное освещение
10-4	Механические источники опасности
10-5	Не отвечающая требованиям организация рабочего места
10-6	Другое

Порядок выполнения работы (эксплуатации, применения, использования) не был определен. Работник выполнял работу (эксплуатировал, применял, использовал) по своему усмотрению.

Порядок выполнения работы (эксплуатации, применения, использования) был определен, но в связи с изменившимися условиями оказался неприменим. Имеющийся порядок недостаточно детализирован, либо разработан без учета условий выполнения работ в конкретном месте.

Порядок выполнения работы (эксплуатации, применения, использования) разработан без учета требований безопасности и ставит работника в условия необходимости нарушать требования безопасности.

Если вышеприведенные категории не подходят, можно использовать этот пункт.

Работник не был обеспечен необходимыми средствами индивидуальной защиты.

Средства индивидуальной защиты подобраны неправильно, не обеспечивают необходимую защиту.

Ограждения или защитные устройства, системы предупреждения отсутствовали либо не обеспечили необходимую защиту и безопасность; были установлены, но отказали до или в момент происшествия. Работник при этом не нарушал установленные требования.

Если вышеприведенные категории не подходят, можно использовать этот пункт.

**Содержание рабочего места/территории.**

Территория в беспорядке, рабочее место захламлено, недостаточно проходов или подходов к оборудованию или инструментам, присутствуют наледь, разливы масла, воды и т.д. (не явились следствием действий пострадавшего).

Например, складирование материалов, заготовок, деталей, продукции осуществляется на пешеходном маршруте. (не явились следствием действий пострадавшего).

Освещение не соответствует нормам, не отрегулировано («слепит» глаза).

Причиной происшествия явились острые края оборудования, вращающиеся части оборудования и т.д.

Расположение оборудования, приборов не соответствует требованиям, не отвечающая требованиям (неисправная вентиляция, маркировка, ярлыки).

Если вышеприведенные категории не подходят, можно использовать этот пункт.

11		Воздействие вредных (опасных) производственных и иных факторов (не являющиеся следствием действий пострадавшего)
11-1	Пожар или взрыв	Причиной происшествия явился пожар и/или взрыв.
11-2	Шум	Причиной происшествия явился кратковременный, но чрезвычайно громкий шум, или продолжительный шум.
11-3	Высокое напряжение электрического тока	Причиной происшествия явилось то, что система не была полностью обесточена.
11-4	Вибрация (общая и/или локальная), ультразвук, инфразвук, излучение	Причиной происшествия явилось воздействие общей и/или локальной вибрации, ультразвук, инфразвук, опасного излучения.
11-5	Повышенная или пониженная температура воздуха	Причиной происшествия явилась подверженность персонала экстремальным.
11-6	Опасные химические реагенты	Причиной происшествия явились крайне опасные химические реагенты, применяемые в технологическом процессе.
11-7	Другое	Если вышеприведенные категории не подходят, можно использовать этот пункт.



## Перечень корневых причин происшествий

Код	Причина	Примечание
<b>1. Физические особенности работника</b>		
1-1	Ухудшение самочувствия работника, заблуждения	Ухудшение самочувствие работника либо наличие заблуждения способствовало происшествию или повышению степени серьезности случившегося
1-2	Усталость	Участник происшествия испытывал усталость в связи с большим объемом работы или отсутствием отдыха, нарушен режим труда и отдыха.
1-3	Плохая координация или замедленная реакция	Участник происшествия не смог скоординировать все необходимые действия или среагировал слишком медленно.
1-4	Другое	Если вышеприведенные категории не подходят, можно использовать этот пункт.
<b>2. Уровень квалификации, компетентность, осведомленность, ответственность работников</b>		
2-1	Неправильное понимание инструкции.	Документация (инструкция, тех. карта, проект производства работ и т.п.) была разработана качественно, но работник неверно понял ее.
2-2	Не проведен (проведен не качественно) инструктаж (обучение).	Руководитель не убедился в том, что работник знает (обучен) необходимые требования безопасности (порядок выполнения работ) по предстоящей работе.
2-3	Не организован или не функционировает механизм получения обратной связи от работников о существующих проблемах в вопросах безопасности производства	Проблемы, мешающие эффективно выполнять работу, существуют, работники о них сообщают, но ввиду отсутствия механизма передачи информации о них на вышестоящий уровень, проблемы не решаются.
2-4	Руководитель заставляет нарушать	Руководитель дал задание выполнить работу с нарушением мер безопасности (порядка выполнения работ), сознательно не обращает внимание на нарушение мер безопасности.
2-5	Руководитель заставляет спешить	Руководитель дал понять, что выполнение работы в кратчайшие сроки важнее соблюдения мер безопасности (порядка выполнения работ).
2-6	Систематическое несоблюдение дисциплины	Работник (работники) ранее уже выполнял работу с нарушением мер безопасности (порядка выполнения работ).
2-7	Неправильное определение мотивации	Выполнение производственных или временных задач ставится в приоритет, требованиями безопасности пренебрегают.
2-8	Другое	Если вышеприведенные категории не подходят, можно использовать этот пункт.

### 3. Лидерство и ответственность руководителей

3-1	Неправильное планирование работ	Выполняемая работа не была спланирована должным образом в отношении персонала, оборудования, материалов, процедур или допусков.
3-2	Обязанности для работников не определены, либо определены некачественно	Обязанности работников не были определены, не конкретны, дублируются (за один вопрос несут ответственность несколько человек).
3-3	Недостаточное предоставление полномочий, ресурсов для выполнения обязанностей	Обязанности работников были определены, но полномочий или необходимых ресурсов (в том числе временных) оказалось недостаточно.
3-4	Недостаточная ответственность	Руководитель знал свои обязанности и обладал необходимыми полномочиями и ресурсами, но не выполнял их в связи с халатным отношением к работе.
3-5	Непринятие руководителем мер по извлеченным урокам	Руководитель не предпринимал меры по профилактике недопущения происшествий, допущенных на подведомственном участке. Происшествие произошло из-за того, что разработанные по результатам аналогичного происшествия не реализованы или до персонала не были своевременно доведены результаты расследования (извлеченные уроки) аналогичного происшествия.
3-6	Не достаточный контроль (мониторинг) за соблюдением персоналом порядка выполнения работ и требований безопасности	Руководитель не осуществлял достаточный контроль (мониторинг) за соблюдением персоналом порядка выполнения работ (технологическая дисциплина) и требований безопасности
3-7	Другое	Если вышеприведенные категории не подходят, можно использовать этот пункт.
<b>4. Инструменты, приспособления, оборудование, организация выполнения работ, меры безопасности</b>		
4-1	Не организован (организован неудовлетворительно) своевременный осмотр, выбраковка, ремонт и замена неисправного инструмента, оборудования, приспособлений	Отсутствует контроль за своевременным осмотром, выбраковкой, ремонтом и заменой неисправного инструмента, оборудования, приспособления
4-2	Недостаточное количество инструмента, оборудования, приспособлений	Необходимые инструменты, оборудование, приспособления отсутствовали или их было недостаточно в местах производства работ.
4-3	Внесение изменений в процесс работы, не обеспечивающих их безопасность	Внесенные в процесс работы изменения не обеспечили должный уровень безопасности и привели к происшествию
4-4	Отсутствие порядка выполнения работ, не определены меры безопасности, меры безопасности неэффективны и недостаточны.	Происшествие произошло по причине отсутствия порядка выполнения работ, мер безопасности при выполнении работ, отсутствует техническая документация, определяющая меры безопасности при производстве работ, имеющиеся меры безопасности неэффективны и недостаточны.
4-5	Другое	Если вышеприведенные категории не подходят, можно использовать этот пункт.



### 5. Выбор и контроль подрядных организаций

5-1	Отсутствие оценки квалификации подрядчика, либо некачественно проведенная оценка	С подрядной организацией был заключен договор на выполнение работ, но перед тендером не была проведена предварительная оценка ее квалификации, либо проведена некачественно.
5-2	Отсутствие контроля (недостаточный контроль) за выполнением работой подрядчика	Контроль за работой подрядчика со стороны заказчика отсутствовал, либо был не достаточный.
5-3	Допуск подрядчика к выполнению работы на участке без проверки (без качественной проверки) его готовности	Перед допуском персонала подрядчика к выполнению работ на участке не была оценена (оценена некачественно) их готовность (знания, квалификация, качество и полнота документации на производство работ).
5-4	Несоблюдение корпоративных требований заказчика	Происшествие произошло по причине невыполнения подрядчиком корпоративных требований заказчика
5-5	Отсутствие ознакомления с корпоративными требованиями заказчика	Происшествие произошло по причине отсутствия ознакомления подрядчика с корпоративными требованиями.
5-6	Другое	Если вышеприведенные категории не подходят, можно использовать этот пункт.

### 6. Организация работы с техническими устройствами, оборудованием, зданиями и сооружениями

6-1	Не проведение, несвоевременное, некачественное проведение технического обслуживания и ремонта технических устройств, оборудования, зданий и сооружений.	Обслуживание и/или ремонт технических устройств, оборудования, зданий и сооружений не проводилось, либо проводилось несвоевременно, некачественно. Организация работы по поддержанию технических устройств, оборудования организована неудовлетворительно.
6-2	Неправильная эксплуатация технических устройств, оборудования, зданий и сооружений.	Происшествие произошло из-за неправильной эксплуатации технических устройств, оборудования, зданий и сооружений
6-3	Другое	Если вышеприведенные категории не подходят, можно использовать этот пункт.

Шаблон отчета-презентации

Внутреннее расследование

Несчастный случай,  
происшедший ... (дата) с работником (профессия)

Состав комиссии

1. Ф.И.О., должность (председателя комиссии)
2. Ф.И.О., должность
3. Ф.И.О., должность
4. Ф.И.О., должность
5. Ф.И.О., должность

Сведения о пострадавшем

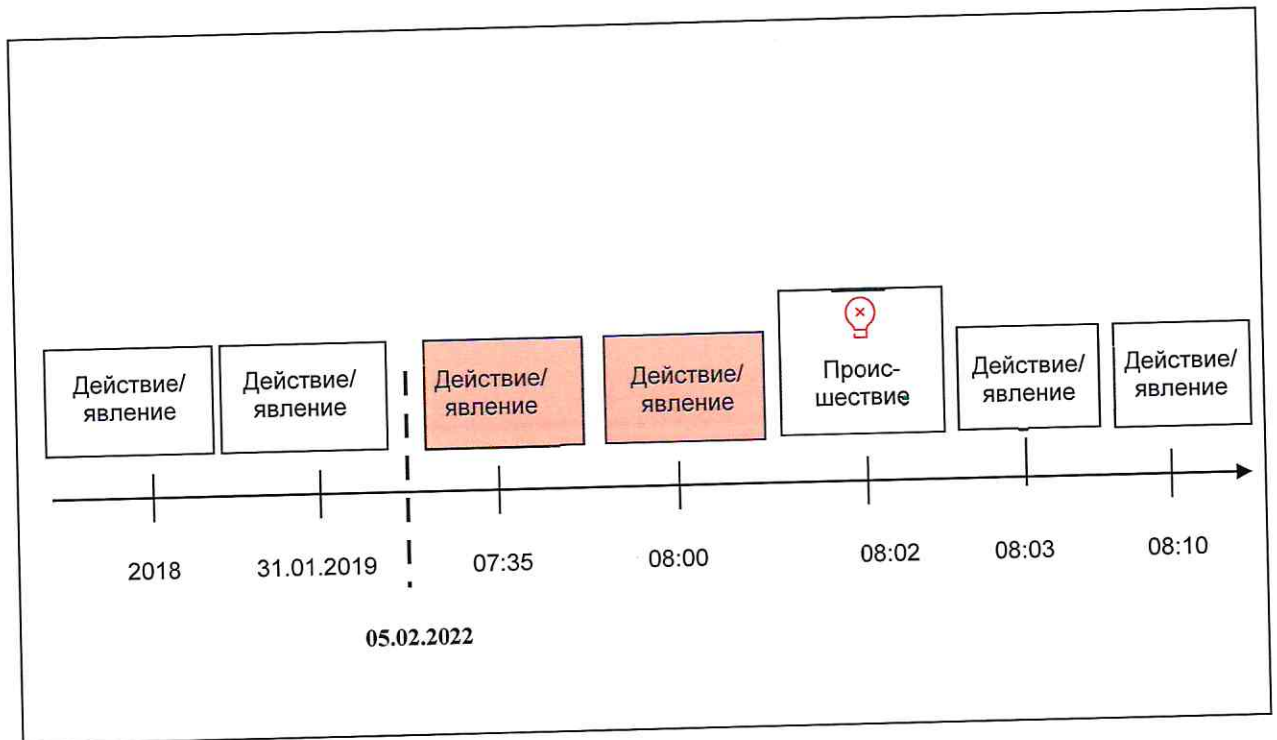
1. Дата, время.
2. Место работы пострадавшего.
3. Место происшествия.
4. ФИО.
5. Возраст.
6. Профессия.
7. Семейное положение.
8. Стаж работы по профессии.
9. Обстоятельства.

Фото с места несчастного случая

Схема места происшествия



Шаблон отчета презентации (оформление временной шкалы происшествия)



Действие/  
явление - критический (значимый) фактор

**УСЛОВИЯ**

Действие/явление

Действие/явление

Действие/явление

Действие/явление

Действие/явление

- Критический фактор



Причины	Непосредственные причины	Корневые причины
Описание критического фактора №1		
Описание критического фактора №2		
Описание критического фактора №3		
Описание критического фактора №4		


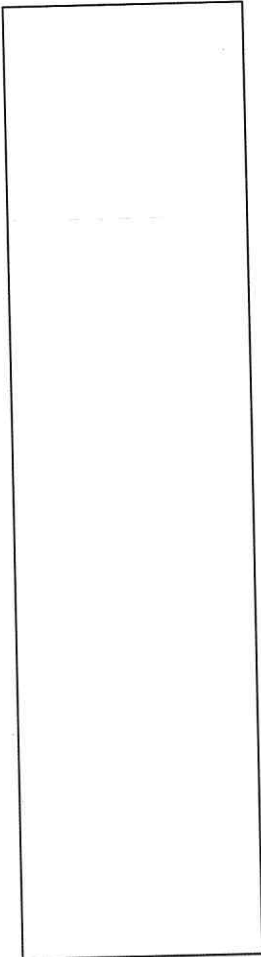
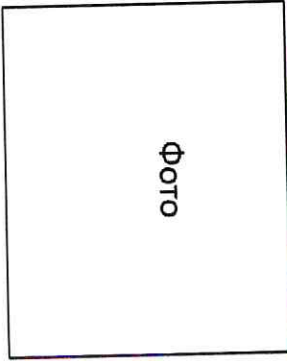
Шаблон отчета-презентации (оформление мероприятий)

Корневые причины	Мероприятия	Ответственный	Срок выполнения



Шаблон для оформления Извлеченных уроков (по окончании внутреннего расследования)

## Извлеченные уроки

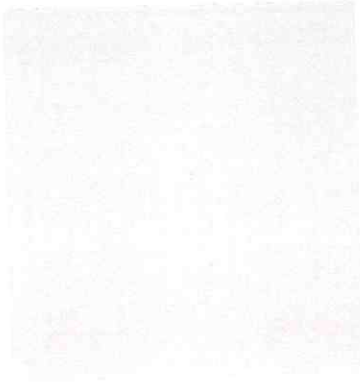
		
--	---	--

Критические факторы

Непосредственные причины

Корневые причины

Корректирующие мероприятия



1

4

Матрица оценки рисков

		Серьезность последствий					Люди		
		0	1	2	3	4			
		Событие без последствий	Микротравма	Несчастный случай на производстве (легкий / тяжелый)	Несчастный случай со смертельным исходом	Групповой несчастный случай со смертельным исходом			
Вероятность проявления	<b>Высокая</b> В	0	< 10 000\$	10 000 \$ - < 50 000 \$	50 000 \$ - 250 000 \$	250 000 \$ - 500 000 \$	Инфраструктура		
		Случайно чаще 1 раз/год на этом участке/цехе	<b>0В</b>	<b>1В</b>	<b>2В</b>	<b>3В</b>		<b>4В</b>	
		<b>Средне-высокая</b> СВ	Случайно когда-либо в этом участке/цехе или чаще 1 раз/год в структурном подразделении	<b>0СВ</b>	<b>1СВ</b>	<b>2СВ</b>		<b>3СВ</b>	<b>4СВ</b>
			<b>Средняя</b> С	Случайно когда-либо в структурном подразделении или чаще 1 раз/год на предприятии	<b>0С</b>	<b>1С</b>		<b>2С</b>	<b>3С</b>
	<b>Низкая</b> Н			Случайно когда-либо на предприятии или чаще 1 раз/год в АО «Боркутауголь» и или неизвестно о подобных случаях	<b>0Н</b>	<b>1Н</b>	<b>2Н</b>	<b>3Н</b>	<b>4Н</b>
		<b>Неизвестно о подобных случаях</b> ОТ	<b>0ОТ</b>	<b>1ОТ</b>	<b>2ОТ</b>	<b>3ОТ</b>	<b>4ОТ</b>		