

Вилков АЕ
Кузин ВВ

Акционерное общество по добыче угля «Воркутауголь»

ПРИКАЗ

20.07.2022

№ ОРД-ПЛ/ВУ-22-506

г. Воркута

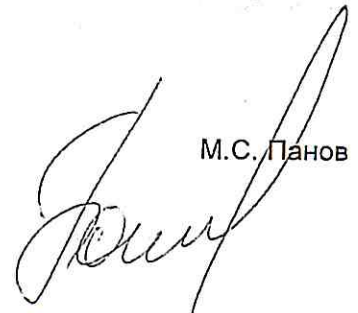
«О вводе в действие Положения о производственном контроле АО «Воркутауголь» и Положения о контроле состояния охраны труда и промышленной безопасности в структурных подразделениях АО «Воркутауголь»

Во исполнение требований Федерального закона № 116-ФЗ «О промышленной безопасности опасных производственных объектов», Постановления Правительства РФ от 18.12.2020г. № 2168 «Об организации и осуществлении производственного контроля за соблюдением требований промышленной безопасности», в целях обеспечения эффективного производственного контроля за соблюдением требований промышленной безопасности на опасных производственных объектах АО «Воркутауголь»,

ПРИКАЗЫВАЮ:

1. 01 августа 2022 года ввести в действие «Положение о службе производственного контроля АО «Воркутауголь» и «Положение о контроле состояния охраны труда и промышленной безопасности в структурных подразделениях АО «Воркутауголь», утвержденных 19.07.2022г.
2. Со дня ввода «Положения о производственном контроле АО «Воркутауголь» и «Положения о контроле состояния охраны труда и промышленной безопасности в структурных подразделениях АО «Воркутауголь» утвержденных 19.07.2022г, считать утратившим силу «Положение о службе производственного контроля АО «Воркутауголь» №ОРД-ПЛ/ВУ-21-02 и «Положение о маршрутной системе контроля за соблюдением требований охраны труда и промышленной безопасности в АО «Воркутауголь» №ОРД-ПЛ/ВУ-21-03 введенного в действие приказом генерального директора АО «Воркутауголь» от 20.02.2021 года № ОРД-П/ВУ-21-122.
3. Директорам структурных подразделений АО «Воркутауголь» до 01.08.2022г.:
 - 3.1. приказом по СП определить перечень объектов маршрутной системы с номерами маршрутов и лицами, ответственными за контроль соблюдения требований охраны труда, промышленной безопасности по маршрутам согласно «Положению о контроле состояния охраны труда и промышленной безопасности в структурных подразделениях АО «Воркутауголь»;
 - 3.2. обеспечить ознакомление работников СП, включая подрядные организации, с настоящим приказом и прилагаемыми к нему Положениями под подпись;
 - 3.3. проработать на технической учебе заседания ПДК СП организационные вопросы осуществления производственного контроля на ОПО.
4. Контроль исполнения приказа возложить на заместителя генерального директора по ОТ, ПК и экологии.

Генеральный директор ООО «Воркутинская
Управляющая Компания» -
Генеральный директор АО «Воркутауголь»


М.С. Панов

**Акционерное общество по добыче угля
«Воркутауголь»**

Дирекция охраны труда,
производственного контроля и экологии

УТВЕРЖДАЮ:

Генеральный директор ООО "Воркутинская
Управляющая Компания" –
Генеральный директор АО «Воркутауголь»


М.С. Панов

"10" _____ 2022 г.

**ПОЛОЖЕНИЕ
о контроле состояния охраны труда и промышленной безопасности
в структурных подразделениях АО «Воркутауголь»**

1. НАЗНАЧЕНИЕ ДОКУМЕНТА

Настоящее Положение является локальным нормативным документом, который определяет порядок функционирования системы контроля над соблюдением требований охраны труда и промышленной безопасности в структурных подразделениях АО «Воркутауголь».

2. ЦЕЛИ ПРОЦЕССА

Целью контроля над соблюдением требований охраны труда и промышленной безопасности в структурных подразделениях АО «Воркутауголь» является предупреждение аварий и инцидентов, снижение числа несчастных случаев и повышение уровня безопасности труда.

3. ПОКАЗАТЕЛИ ОЦЕНКИ ЭФФЕКТИВНОСТИ ПРОЦЕССА

- снижение показателей травматизма;
- повышение культуры безопасности;
- вовлечение руководителей всех уровней в процессы по осуществлению контроля состояния охраны труда и промышленной безопасности в СП;
- повышение ответственности руководителей всех уровней за состояние безопасности труда в подразделении;
- повышение ответственности рабочих за нарушение требований охраны труда и промышленной безопасности.

4. ОБОЗНАЧЕНИЯ И СОКРАЩЕНИЯ

- *ПК* – производственный контроль;
- *ОТ* – охрана труда;
- *ПБ* – промышленная безопасность;
- *БП* – безопасность производства;
- *ПожБ* – пожарная безопасность;
- *ДОТ, ПК и Э* – дирекция охраны труда, производственного контроля и экологии;
- *ПАБ* – поведенческий аудит безопасности;
- *Н/Н* – нарушения и несоответствия;
- *ОД* – опасные действия;
- *ОПО* – опасные производственные объекты;
- *ППК ПАБ* – программно-прикладной комплекс ПАБ;
- *РуС* – руководители и специалисты.
- **Внешний проверяющий** - руководитель более высокого, чем оцениваемый РиС, уровня контроля СП или АО «Воркутауголь», а также руководитель соответствующего уровня контроля с другого участка (отдела, цеха и т.п.), представители контролирующих и надзорных органов, иных организаций, осуществляющих профилактический контроль по договору с АО «Воркутауголь».
- **Методики БТ (по безопасности труда)** – корпоративные инструменты в виде процедур, стандартов, требований, определенных компанией самостоятельно для исполнения в

целях повышения уровня культуры безопасности работников и улучшения показателей БП. Каждая методика БТ определяется локальным нормативным актом по компании или предприятию, и является обязательной для исполнения всеми работниками.

5. ОРГАНИЗАЦИЯ КОНТРОЛЯ СОСТОЯНИЯ ОТ И ПБ

5.1. Лицами, ответственными за организацию контроля состояния ОТ и ПБ:

- в АО «Воркутауголь» являются Генеральный директор и заместитель генерального директора по ОТ, ПК и экологии;
- в СП АО «Воркутауголь» являются директора.

5.2. Лицами, ответственными за функционирование системы контроля состояния ОТ и ПБ:

- в АО «Воркутауголь» являются заместители директора – руководители служб дирекции ОТ, ПК и Э;
- в структурных подразделениях АО «Воркутауголь» (далее по тексту СП) являются отделы ОТ и ПБ, расположенные на СП;
- на участках (в цехах, службах) СП являются руководители этих участков (цехов, служб).

5.3. Анализ функционирования контроля состояния ОТ и ПБ, а также подготовку предложений по совершенствованию осуществляют:

- в АО «Воркутауголь» - заместитель генерального директора по ОТ, ПК и экологии, заместители директора – руководители служб дирекции ОТ, ПК и Э;
- в СП АО «Воркутауголь» - отделы ОТ и ПБ дирекции ОТ, ПК и Э АО «Воркутауголь», расположенные на СП и закрепленные за СП и руководители структурных подразделений;
- на участках (в цехах, службах) СП - руководители этих участков (цехов, служб).

6. ПОРЯДОК ОСУЩЕСТВЛЕНИЯ КОНТРОЛЯ СОСТОЯНИЯ ОТ И ПБ В СТРУКТУРНЫХ ПОДРАЗДЕЛЕНИЯХ

6.1. Требования к проведению и периодичности осуществления контроля состояния ОТ и ПБ.

6.1.1. Контроль состояния ОТ и ПБ в СП АО «Воркутауголь» осуществляется силами рабочего персонала (нулевой уровень контроля) и силами РиС предприятия:

- **нулевой уровень:** рабочие (в т.ч. бригадир, звеньевой, старший звена);
- **первый уровень:** горные мастера (мастера), РиС производственных участков (цехов, служб) СП, кроме начальника участка;
- **второй уровень:** начальники производственных участков СП, специалисты Аппарата управления СП (в соответствии со структурой СП);
- **третий уровень:** руководители и специалисты Аппарата управления СП (в соответствии со структурой СП);
- **четвертый уровень:** руководитель подразделения (директор СП).

6.1.2. Структура, форма и периодичность осуществления контроля состояния ОТ и ПБ, определяются приказом по СП, согласованным с Дирекцией ОТ, ПК и экологии АО «Воркутауголь» и оформленным в соответствии с Приложениями № 1 и № 2, критерии оценки отдельных руководителей также определяются приказом по СП в соответствии с назначаемым уровнем контроля состояния ОТ и ПБ и приложением № 4.

6.1.3. Порядок осуществления контроля состояния ОТ и ПБ работниками Подрядных организаций на территории АО «Воркутауголь» определяется руководством Подрядной организации и согласовывается с руководством СП АО «Воркутауголь», на территории которого Подрядная организация осуществляет свою деятельность. Структура, форма и периодичность осуществления контроля состояния ОТ и ПБ персоналом Подрядной организации должна соответствовать установленному в АО «Воркутауголь» порядку и локальными актами АО «Воркутауголь» регламентирующими требования по безопасной работе подрядными организациями на территории СП АО «Воркутауголь» (быть гармонично встроенной в систему АО «Воркутауголь»).

7. ПОРЯДОК ПРОВЕДЕНИЯ КОНТРОЛЯ СОСТОЯНИЯ ОТ И ПБ

- 7.1. Корпоративные методики БТ проводятся в соответствии регламентирующими документами АО «Воркутауголь».
- 7.2. Н/Н проводится в соответствии с Приложением № 3 настоящего Положения «Порядок проведения и оформления проверок по выявлению нарушений и несоответствий».
- 7.3. Проведение контроля состояния ОТ и ПБ «нулевым» уровнем контроля осуществляется в соответствии с Приложением № 5.
- 7.4. Осуществление контрольных функций (плановые/ маршрутные, внеплановые, целевые и комплексные проверки), а также порядок оформления определены Положением о ПК АО «Воркутауголь» и настоящим Положением. Маршрутный контроль осуществляется в соответствии с Приложением №6 настоящего Положения.
- Комплексные и целевые проверки состояния ПБ проводятся по каждому участку в течение года в соответствии с утвержденным Планом мероприятий по обеспечению ПБ, на основании приказа директора СП с привлечением РиС аппарата управления СП по соответствующему профилю.
- 7.5. Положение о ПК АО «Воркутауголь» и настоящее Положение являются составными частями общей системы управления ПБ и ОТ в АО «Воркутауголь».
- 7.6. Все результаты проведения контроля состояния ОТ и ПБ работниками АО «Воркутауголь» оформляются в ППК ПАБ. Оформление проверок, проводимых работниками Подрядных организаций, осуществляется либо в ППК ПАБ (если имеется доступ), либо на бумажном носителе (если не имеется доступа к информационной системе ВУ).
- 7.7. Руководитель, получивший результаты проверки, ежемесячно анализирует их и обеспечивает разработку необходимых корректирующих и компенсирующих мероприятий на бумажном носителе, устанавливает сроки их выполнения и назначает лиц, ответственных за их выполнение, а также контролирует выполнение запланированных мероприятий в намеченные сроки.
- 7.8. При несогласии с указанной в результатах проверки информацией, руководитель, получивший результаты проверки, должен обратиться к лицу, проводившему проверку, а при спорных вопросах - к заместителю директора по ОТ, ПБ и ПК закрепленному за СП АО «Воркутауголь».

8. ОЦЕНКА ЭФФЕКТИВНОСТИ ФУНКЦИОНИРОВАНИЯ КОНТРОЛЯ СОСТОЯНИЯ ОТ И ПБ

8.1. Общие положения

8.1.1. Критерии оценки эффективности функционирования контроля состояния ОТ и ПБ устанавливаются для каждого РиС производственного участка АО «Воркутауголь» в соответствии с Приложением № 4 настоящего Положения, конкретизируются приказом по СП об организации контроля состояния ОТ и ПБ в СП и согласовываются с Дирекцией ОТ, ПК и экологии АО «Воркутауголь».

8.1.2. Оценка эффективности состоит из отметок «уд» или «неуд». Итоговая оценка «уд» выставляется в случае, если оцениваемый работник удовлетворяет критериям оценки более чем на 50% при общем рассмотрении всех критериев. Если оцениваемый работник удовлетворяет критериям менее чем на 50% процентов, то ему выставляется оценка «неуд» по итогам работы за оцениваемый период. Оценки работникам выставляется в системе ППК ПАБ.

При получении оценки «неуд» за отсечные показатели выставляется общая оценка «неуд» независимо от оценок за показатели по другим критериям.

8.1.3. Итоговая оценка эффективности функционирования осуществляется со следующей периодичностью:

- оценка 0 уровень контроля (бригадиров, звеньевых, старших звена) по итогам работы каждого месяца (каждый период с 28 числа окончания предыдущего месяца по 27 число текущего месяца) проводится горным мастером или лицом, назначенным руководителем исходя из структуры предприятия, выставляется по каждому рабочему не позднее 28 числа окончания текущего месяца;

- оценка горных мастеров (мастеров), руководителей и специалистов производственного участка (цеха, службы) СП (1-й уровень контроля) по итогам работы за месяц (периоды с 28 числа предыдущего месяца по 27 число текущего месяца) проводится руководителем этого участка по каждому ИТР не позднее 28 числа текущего месяца;
- оценка РиС, осуществляющих 2 уровень контроля, по итогам работы за месяц, проводится ИТР 3 уровня контроля каждый месяц не позднее 28 числа текущего месяца;
- оценка РиС, осуществляющих 3 уровень контроля, по итогам работы за месяц, проводится директором СП каждый месяц не позднее 28 числа текущего месяца;
- оценка РиС, осуществляющих 4 уровень контроля, по итогам работы за квартал, проводится заместителем генерального директора по ОТ, ПК и экологии АО «Воркутауголь» не позднее 10 числа месяца, следующего за отчетным периодом.

8.1.4. По результатам оценки эффективности функционирования контроля состояния ОТ и ПБ:

- с работниками «0 уровня», получившим по итогам месяца оценку «неуд» проводится ПАБ, внеплановый инструктаж по ОТ, возможно применение мер взыскания;
- работникам 1, 2 и 3 уровня, получившим оценку «неуд», снижается уровень заработной платы по итогам работы за месяц, или направляется на внеочередную проверку знаний по ОТ / аттестацию по промышленной безопасности.

РиС, не оценившие работников в установленные сроки, получают оценку «неуд» независимо от выставленной им оценки вышестоящим уровнем.

Начальник участка (цеха), не позднее 28 числа отчетного месяца, уведомляет руководителя СП рапортом с по фамильным списком о работниках 0 уровня и 1 уровня вверенного участка/цеха/службы, получивших оценку «неуд» по итогам оцениваемого месяца.

8.1.5. Рапорта по снижению заработной платы передаются в расчетный отдел АО «Воркутауголь» (Дирекцию по персоналу) специально назначенным приказом по СП ответственным лицом не позднее 29 числа оцениваемого периода; по подрядным организациям не позднее 29 числа руководителем, проводившим оценку, оформляется и направляется рапорт (служебная записка) на имя руководителя (директора) подрядной организации, копия рапорта направляется заместителю директора по ОТ, ПБ и ПК, закрепленному за СП.

8.1.6. Работники, эффективно осуществляющие контроль состояния ОТ и ПБ, по решению руководства могут поощряться:

- ходатайством о снятии дисциплинарного взыскания;
- нивелированием отрицательных ПАБ в случае принятия решения о направлении на Комитеты по ОТ или принятия решения об участии в проводимых в АО «Воркутауголь» конкурсах;
- объявлением благодарности;
- ходатайством о пересмотре в большую сторону размеров премирования.

Также в отношении работников, при получении оценки «уд» за соблюдение требований безопасности при выполнении работ и эффективно осуществляющих контроль состояния ОТ и ПБ, работником вышестоящего уровня контроля может оформляться положительный ПАБ.

8.1.7. Контроль проводимой 1, 2 и 3 уровнями оценки эффективности функционирования контроля состояния ОТ и ПБ, осуществляется отделом ОТ и ПБ на СП.

8.2. Критерии оценки эффективности функционирования контроля состояния ОТ и ПБ

8.2.1. Критерии оценки нулевого уровня контроля:

- *Отсутствуют НС, микротравмы, происшествия по вине бригады, звена (**отсечной показатель**)*. Итоговая оценка «неуд» за отчетный период выставляется в случае, если в течение отчетного месяца с рабочим бригады, звена произошел НС, микротравма или происшествие по вине рабочего.
- *Отсутствуют претензии к знаниям рабочего в части обязанностей и действий по контролю состояния ОТ и ПБ и их выполнения*. Итоговая оценка «неуд» за месяц выставляется в случае если работник не знает и/или не выполняет, в соответствии с памяткой по контролю: что нужно проконтролировать / в чем убедиться до начала работы; что необходимо контролировать / в чем убедиться во время работы, и в каких случаях ее нужно приостановить; что необходимо проконтролировать / в чем убедиться по окончании работы.

- *Отсутствуют претензии к состоянию рабочего места, объекта контроля состояния ОТ и ПБ (либо своевременное доведение до сведения руководителя работ информации о несоответствиях требованиям безопасности на рабочем месте).*
- *Отсутствуют приостановки деятельности по эксплуатации объекта или оборудования внешними аудиторами. Итоговая оценка «неуд» за месяц выставляется, если работниками не были приняты меры или действия по своевременному устранению нарушений.*

При несоответствии по двум и более вышеперечисленным критериям оценки, работнику выставляется общая оценка «неуд».

8.2.2. Критерии оценки руководителей и специалистов 1 уровня контроля.

Критериями итоговой оценки для горного мастера (мастера), механиков участков, зам. механиков участков являются:

- *Отсутствуют НС и микротравмы, а также иные происшествия, приведшие к простоям в подконтрольной смене (**отсечной показатель**). Итоговая оценка «неуд» выставляется в случае, если в подконтрольной смене в течение отчетного периода произошли микротравма или приостановка производства работ (в том числе контролирующими органами). Учитывается простой в объеме 10% и более рабочего времени подконтрольной смены. Итоговая оценка «неуд» за месяц выставляется в случае, если в подконтрольной смене в течение отчетного месяца произошли НС, авария, инцидент или технологическое происшествие, либо приостановка работ по вине работников смены продолжительностью более 50% времени рабочей смены (вне зависимости от времени ее начала и окончания).*
- *Выявлено Н/Н больше, чем внешними проверяющими (в течение любой одной смены отчетного периода) - итоговая оценка «неуд» выставляется в случае, если в любую из смен оцениваемого работника за отчетный период при посещении рабочего места внешними проверяющими было выявлено больше Н/Н, чем оцениваемым работником.*
- *Выявлено ОД больше, чем внешними проверяющими (в течение любой одной смены отчетного периода) - итоговая оценка «неуд» выставляется в случае, если в любую из смен оцениваемого работника за отчетную декаду при посещении рабочего места внешними проверяющими было выявлено больше ОД, чем оцениваемым работником.*
- *Отсутствуют претензии к ведению документации - итоговая оценка «неуд» выставляется в случае, если в течение отчетного периода в организационной документации участка (книга выдачи нарядов, журналы осмотров, инструктажей и т.д.), заполнение которой вверено оцениваемому работнику, будут выявлены нарушения внешними проверяющими.*
- *Отсутствуют претензии к своевременности и качеству исполнения требований методик по БТ - итоговая оценка «неуд» выставляется в случае, если не выполняется хотя бы одно из требований по работе с инструментами безопасности труда. При оценке руководителей участков (служб, цехов и т.п.) по данному критерию учитывается невыполнение требований как самим руководителем участка, так и его подчиненными.*

Критерии итоговой оценки для зам. начальника участка, пом. начальника участка являются:

- *Отсутствуют НС, аварии и инциденты, технологические происшествия на участке (**отсечной показатель**) - итоговая оценка «неуд» выставляется в случае, если на подконтрольном участке в течение отчетного периода произошли НС, аварии, инциденты, технологические происшествия или приостановка производства работ контролирующими органами.*
- *Выявлено Н/Н больше, чем внешними проверяющими - итоговая оценка «неуд» выставляется в случае, если за отчетный месяц внешними проверяющими было выявлено больше Н/Н, чем оцениваемым работником.*
- *Отсутствуют выявленные ОД - итоговая оценка «неуд» выставляется в случае, если оцениваемым не выявлялись опасные действия за отчетный период, при наличии выявленных на участке ОД внешними проверяющими.*
- *Отсутствуют претензии к ведению документации - итоговая оценка «неуд» выставляется в случае, если в течение отчетного периода в организационной документации участка (книга выдачи нарядов, журналы осмотров, инструктажей и т.д.), заполнение которой вверено оцениваемому работнику, будут выявлены нарушения внешними проверяющими.*
- *Отсутствуют претензии к своевременности и качеству исполнения требований методик по БТ - итоговая оценка «неуд» выставляется в случае, если не выполняется хотя бы одно из требований по работе с инструментами безопасности труда. При оценке руководителей участков (служб, цехов и т.п.) по данному критерию учитывается невыполнение требований как самим руководителем участка, так и его подчиненными.*

8.2.3. Критерии оценки руководителей и специалистов 2 уровня контроля.

Критериями итоговой оценки для начальника участка (цеха) являются:

- *Отсутствуют НС, аварии и инциденты, технологические происшествия на участке (отсечной показатель) - итоговая оценка «неуд»* выставляется в случае, если на подконтрольном участке в течение отчетного периода произошли НС, аварии, инциденты, или технологические происшествия. Допущена приостановка деятельности по эксплуатации объекта (было приостановление работ государственными органами на подконтрольных должностному лицу участках (цехах).
- *ИТР участка выявлено Н/Н больше, чем сторонними проверяющими - итоговая оценка «неуд»* выставляется в случае, если за отчетный период внешними проверяющими было выявлено больше Н/Н, чем оцениваемым.
- *ИТР участка выявлено ОД больше, чем сторонними проверяющими - итоговая оценка «неуд»* выставляется в случае, если за отчетный период внешними проверяющими было выявлено больше ОД, чем ИТР оцениваемым.
- *Отсутствуют претензии к ведению документации - итоговая оценка «неуд»* выставляется в случае, если в течение отчетного периода в организационной документации участка (книга выдачи нарядов, журналы осмотров, инструктажей и т.д.), заполнение которой вверено оцениваемому работнику, будут выявлены нарушения внешними проверяющими.
- *Отсутствуют претензии к своевременности и качеству исполнения требований методик по БТ - итоговая оценка «неуд»* выставляется в случае, если не выполняется хотя бы одно из требований по работе с инструментами безопасности труда. При оценке руководителей участков (служб, цехов и т.п.) по данному критерию учитывается невыполнение требований как самим руководителем участка, так и его подчиненными.

Критериями итоговой оценки для начальника смены, главного технолога, зам. главного механика, зам. главного инженера, ответственного должностного лица по зданиям и сооружениям являются:

- *Отсутствуют НС, аварии и инциденты, технологические происшествия на подконтрольном участке (отсечной показатель) - итоговая оценка «неуд»* выставляется в случае, если на подконтрольном участке в течение отчетного периода произошли НС или аварии, или инциденты, или технологические происшествия. Допущена приостановка деятельности по эксплуатации объекта (было приостановление работ государственными органами на подконтрольных должностному лицу участках (цехах).
- *Выявлено Н/Н больше, чем внешними проверяющими - итоговая оценка «неуд»* выставляется в случае, если за отчетный месяц внешними проверяющими или инспекторами Ростехнадзора или других инспекций на проверенных оцениваемым работником объектах было выявлено больше Н/Н по специализации оцениваемого РИС, чем оцениваемым РИС.
- *Отсутствуют претензии к своевременности и качеству исполнения требований методик по БТ - итоговая оценка «неуд»* выставляется в случае, если не выполняется хотя бы одно из требований по работе с инструментами безопасности труда. При оценке руководителей участков (служб, цехов и т.п.) по данному критерию учитывается невыполнение требований как самим руководителем участка, так и его подчиненными.
- *Отсутствуют претензии к ведению документации - итоговая оценка «неуд»* выставляется в случае, если в течение отчетного периода в организационной документации заполнение которой вверено оцениваемому работнику, будут выявлены нарушения внешними проверяющими.

Критериями итоговой оценки для главного инженера, главного механика и зам. директора по производству являются:

- *Отсутствуют НС, аварии и инциденты на подконтрольных участках (отсечной показатель) - итоговая оценка «неуд»* выставляется в случае, если в течение отчетного периода произошли НС, аварии, инциденты или было приостановление работ государственными органами на подконтрольных должностному лицу участках (цехах).
- *Выявлено Н/Н больше, чем внешними проверяющими - итоговая оценка «неуд»* выставляется в случае, если за отчетный месяц внешними проверяющими или инспекторами Ростехнадзора на проверенных оцениваемым работником объектах было выявлено больше Н/Н, чем оцениваемым работником.

- *Отсутствуют претензии к ведению документации* - итоговая оценка «неуд» выставляется в случае, если в течение отчетного периода в организационной документации участка (книга выдачи нарядов, журналы осмотров, инструктажей и т.д.), контроль которой вверено оцениваемому работнику, будут выявлены нарушения внешними проверяющими.
- *Отсутствуют претензии к своевременности и качеству исполнения требований методик по БТ* - итоговая оценка «неуд» выставляется в случае, если не выполняется хотя бы одно из требований по работе с инструментами безопасности труда. При оценке руководителей участков (служб, цехов и т.п.) по данному критерию учитывается невыполнение требований как самим руководителем, так и его подчиненными.

Критериями итоговой оценки для директора являются:

- *Отсутствуют НС, аварии и инциденты на подконтрольных участках (отсечной показатель)* - итоговая оценка «неуд» выставляется в случае, если в течение отчетного периода произошли НС или аварии, или инциденты, или было приостановление работ государственными органами на подконтрольных должностному лицу участках (цехах).
- *Оформленные результаты проверок по выявлению Н/Н не менее 50 % от общего количества посещений объектов (спусков в шахту) контроля (за каждый месяц)* - итоговая оценка «неуд» выставляется в случае, если за отчетный квартал оцениваемым руководителем оформлено менее 50 % результатов проверок за месяц.
- *Отсутствуют претензии к функционированию действующих методик БТ*, - итоговая оценка «неуд» выставляется за отчетный квартал, при наличии претензий или отсутствия принятых мер в отношении участков, невыполняющих требования инструментов БТ.

8.2.4. Неудовлетворительная итоговая оценка руководителям выставляется при наличии их вины (прямой или косвенной) в невыполнении перечисленных в п. 8.2.2 - 8.2.3 критериев самим руководителем, либо его подчиненными.

8.2.5. Оценка работников подрядных организаций проводится по критериям и в сроки, аналогичным проведению оценки работников АО «Воркутауголь».

8.2.6. Каждый РиС участвующий в процессе анализа и оценки функционирования ОТ и ПБ на СП несёт ответственность за достоверность и актуальность заполненных данных в систему ППК ПАБ раздел Оценка ИТР.

РАЗРАБОТАЛ:

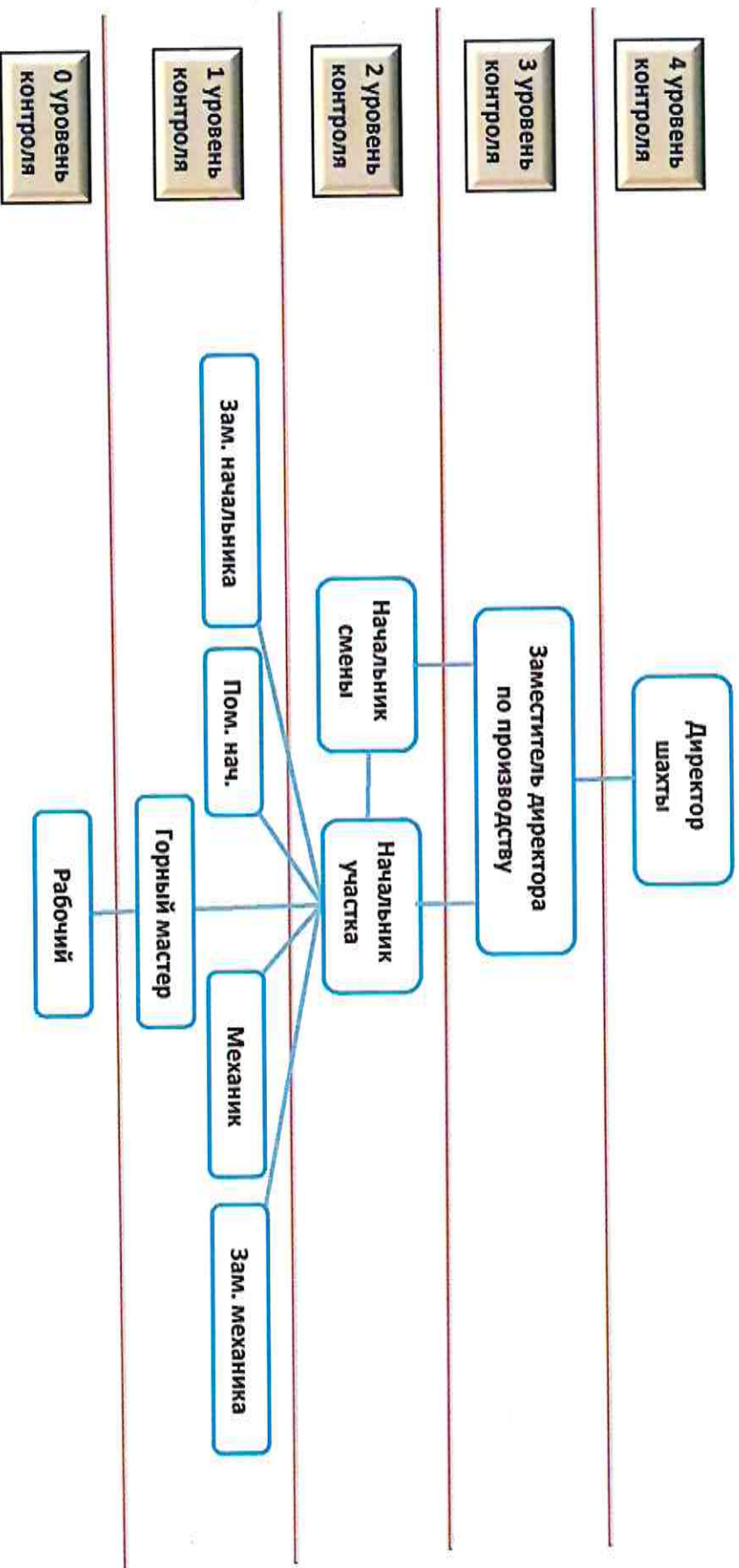
Заместитель директора – руководитель службы
производственного контроля
дирекции по ОТ, ПК и Э АО «Воркутауголь»



С.Н. Бурихин

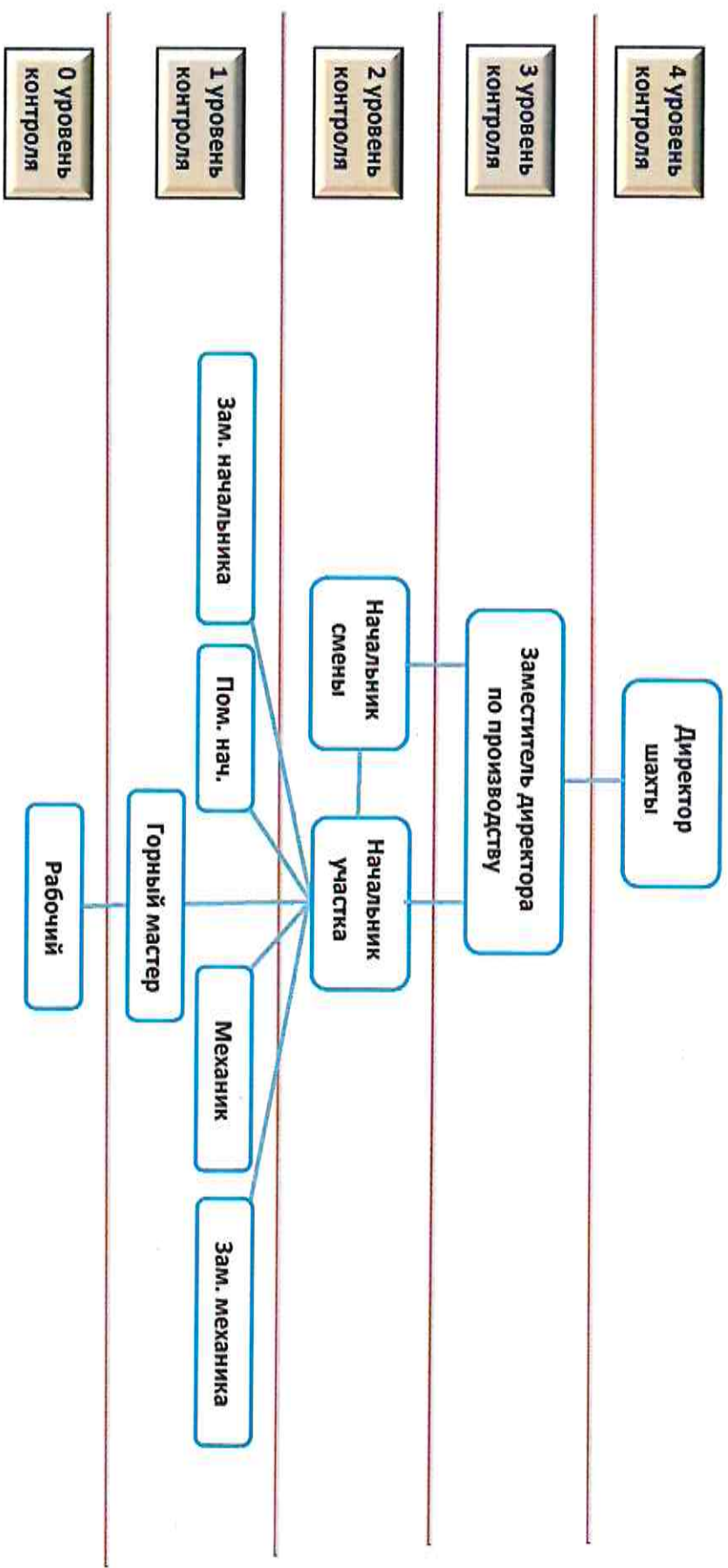
Типовая структура контроля состояния ОТ и ПБ на примере шахты АО «Воркутауголь»

Добычные участки. Участки конвейерного и внутришахтного транспорта.
Участки горномонтажных работ и подземного бурения



Типовая структура контроля состояния ОТ и ПБ на примере шахты АО «Воркутауголь»

Добычные участки. Участки конвейерного и внутришахтного транспорта.
Участки горномонтажных работ и подземного бурения



ПРИЛОЖЕНИЕ № 2
к Положению о контроле состояния ОТ и ПБ
в СП АО «Воркутауголь» № ОРД-ГЛ/ВУ-20-03
(образец к приказам на СП)

Типовая форма и периодичность осуществления контроля состояния ОТ и ПБ

Уровень	Должность	Форма проведения	Периодичность проведения	Объект контроля	Форма регистрации	Обязанности по контролю состояния ОТ и ПБ (что должен делать)					
0	Бригадир, звеньевой, старший звена, в т.ч. <u>подрядных организаций</u>	Ежемесячный контроль за состоянием рабочего места, оборудования, путей передвижения и т.д.	Постоянно в процессе трудовой деятельности	состояния рабочих мест и эксплуатируемого оборудования при производстве работ по наряду Бригадой, звеном	ППК ПАБ, в ППК ПАБ, раздел ПК 0	В процессе трудовой деятельности осуществлять проверки состояния рабочих мест и эксплуатируемого оборудования, находящегося в зоне ответственности согласно разработанных Памяток. При выявлении несоответствия, принимать меры, организовывать работу по их устранению и в определенных Памяткой случаях сообщать о своих действиях Рис. Результаты контроля состояния ОТ и ПБ сообщать руководителю, передает посредством инструментов БТ применяемых в компании или ППК ПАБ.					
							Оценка знаний и действий по ПК и их выполнение	Бригадир, звеньевой, старший звена не реже 1 раза в месяц	персонал обследуемого объекта	отчет в ППК ПАБ, если нет доступа, то на бумажном носителе	Ежемесячно контролировать соблюдение подчиненными работниками требований безопасности, состояние эксплуатируемого оборудования, состояние рабочих мест, находящихся в зоне ответственности. - При выявлении нарушений требований безопасности в ходе проверки состояния рабочих мест, оборудования незамедлительно принимать меры к их устранению. - Заносить результаты по контролю состояния ОТ и ПБ в ППК ПАБ (если имеется доступ), либо на бумажном носителе (если не имеется доступа к информационно системе ВУ). - Принимать компенсирующие меры, позволяющие обеспечить безопасность работ до устранения проблемы. - Контролировать устранение выявленных нарушений/несоответствий. - При выявлении опасных действий проводить ПАБ. - Проверять знания рабочих в части обязанностей и действий по ПК и их выполнения
							ПАБ	не менее 3 раз в месяц	персонал обследуемого объекта	ППК ПАБ, раздел ПАБ, если нет доступа, то на бумажном носителе	
1	Горный мастер (мастер) или лицо, назначенное руководителем исходя из структуры предприятия, в т.ч. <u>подрядных организаций</u>	Проверки по выявлению Н/Н	ежемесячно	соблюдение требований безопасности при производстве работ на вверенном по наряду участке (объекте) СП	отчет в ППК ПАБ, раздел Н/Н, если нет доступа, то в журнал Н/Н						
							ПАБ	не менее 3 раз в месяц	персонал обследуемого объекта	ППК ПАБ, раздел ПАБ	
1	Зам. начальника участка/цеха, механик	ПАБ	не менее 3 раз в месяц	персонал обследуемого объекта	отчет в ППК ПАБ, раздел ПАБ	- Ежегодно контролировать соблюдение подчиненными работниками требований безопасности, состояние эксплуатируемого оборудования, состояние рабочих мест, находящихся в зоне ответственности. - При выявлении нарушений требований безопасности в ходе проверки					

2 Начальник участка/цеха, главный технолог, заместитель главного механика в т.ч. <u>подрядных организаций</u>	Проверки по выявлению Н/Н	не реже 4 раз в месяц или в соответствии с графиком маршрутного контроля	соблюдение требований безопасности при производстве работ на вверенном по наряду участке (объекте) СП	отчет в ППК ПАБ, раздел ПАБ	состояние рабочих мест, оборудования незамедлительно принимать меры к их устранению. - Заносить результаты по контролю состояния ОТ и ПБ в ППК ПАБ (если имеется доступ), либо на бумажном носителе (если не имеется доступа к информационной системе ВУ). - Ежедневно знакомиться с информацией по выявленным нарушениям, рассматривать их, принимать меры по устранению нарушений и опасных условий. Принимать компенсирующие меры, позволяющие обеспечить безопасность работ до устранения нарушений/несоответствий. - При выявлении опасных действий проводить ПАБ. - Ежедневно контролировать соблюдение подчиненными работниками требований безопасности, состояние эксплуатируемого оборудования, состояние рабочих мест, находящихся в зоне ответственности. - При выявлении нарушений требований безопасности в ходе проверки состояния рабочих мест, оборудования незамедлительно принимать меры. - Заносить результаты по контролю состояния ОТ и ПБ в ППК ПАБ (если имеется доступ), либо на бумажном носителе (если не имеется доступа к информационной системе ВУ). - Ежедневно знакомиться с информацией по выявленным нарушениям, рассматривать их, принимать меры по устранению нарушений и опасных условий. Принимать компенсирующие меры, позволяющие обеспечить безопасность работ до устранения нарушений/несоответствий. - Контролировать устранение выявленных нарушений/несоответствий. - При выявлении опасных действий проводить ПАБ.
3 Главный механик, главный энергетик, Главный инженер, зам. (том.) директора (гл. инженера) по производству (проходке)	Проверки по выявлению Н/Н	не реже 4 раз в месяц	II уровень контроля (функционально подчиненные руководители)	отчет в ППК ПАБ, раздел ПАБ	состояние рабочих мест, оборудования незамедлительно принимать меры к их устранению. - Заносить результаты по контролю состояния ОТ и ПБ в ППК ПАБ (если имеется доступ), либо на бумажном носителе (если не имеется доступа к информационной системе ВУ). - Ежедневно знакомиться с информацией по выявленным нарушениям, рассматривать их, принимать меры по устранению нарушений и опасных условий. Принимать компенсирующие меры, позволяющие обеспечить безопасность работ до устранения нарушений/несоответствий. - При выявлении опасных действий проводить ПАБ. - Ежедневно контролировать соблюдение подчиненными работниками требований безопасности, состояние эксплуатируемого оборудования, состояние рабочих мест, находящихся в зоне ответственности. - При выявлении нарушений требований безопасности в ходе проверки состояния рабочих мест, оборудования незамедлительно принимать меры. - Заносить результаты по контролю состояния ОТ и ПБ в ППК ПАБ (если имеется доступ), либо на бумажном носителе (если не имеется доступа к информационной системе ВУ). - Ежедневно знакомиться с информацией по выявленным нарушениям, рассматривать их, принимать меры по устранению нарушений и опасных условий. Принимать компенсирующие меры, позволяющие обеспечить безопасность работ до устранения нарушений/несоответствий. - Контролировать устранение выявленных нарушений/несоответствий. - При выявлении опасных действий проводить ПАБ.

4	Директор	Проверки по выявлению Ч/Н	не реже 2 раз в месяц	III уровень контроля (функционально подчиненные руководители)	отчет в ППК ПАБ, раздел ПАБ	<ul style="list-style-type: none"> - Ежемесячно лично контролировать выполнение обязанностей по контролю состояния ОТ и ПБ подчиненными работниками с выставлением уд/неуд. - При выявлении неисполнения обязанностей по осуществлению ПК выставлять оценку «неуд», проводить с РИС ПАБ, при неоднократных случаях привлечь к дисциплинарной ответственности - При выявлении опасных действий проводить с работниками ПАБ. - При выявлении нарушений требований ПБ и ОТ в ходе проведения оперативных, плановых, внеплановых и целевых проверок передавать информацию ответственными лицам посредством ППК ПАБ и предписаний - Контролировать устранение выявленных нарушений/несоответствий. - При выявлении опасных действий проводить с работниками ПАБ. - Заносить результаты контроля в ППК ПАБ. - Контролировать полноту компенсирующих мер до устранения проблем. 			
							при выявлении ОД	персонал обследуемого объекта	отчет в ППК ПАБ, раздел ПАБ
							не реже 5 раз в месяц	соблюдение требований безопасности на вверенных участках	отчет в ППК ПАБ, раздел Предписания

ПРИЛОЖЕНИЕ № 3
к Положению о контроле состояния ОТ и ПБ в
СП АО «Воркутауголь»

Порядок проведения проверок по выявлению нарушений и несоответствий.

1. Область применения.

1.1. Проверки по выявлению нарушений и несоответствий требованиям ОТ и ПБ проводятся в структурных подразделениях АО «Воркутауголь» в рамках общей системы контроля за состоянием ОТ и ПБ и являются обязательным инструментом контроля по ОТ и ПБ. Для ответственных лиц, осуществляющих производственный контроль в рамках Положения о ПК, проверки по выявлению нарушений и несоответствий проводятся в соответствии с ежеквартальным графиком обследования объектов.

1.2. Проверки по выявлению нарушений или несоответствий проводятся с целью:

- выявления отклонений в состоянии зданий, сооружений, оборудования, механизмов, приспособлений, инструмента, технологических процессов требованиям безопасности, установленным в государственных и локальных нормативных актах по ОТ и ПБ;
- исключения опасных условий на рабочих местах персонала;
- снижения риска возникновения аварий, инцидентов, несчастных случаев на производстве.

1.3. Порядок проведения проверок по выявлению нарушений и несоответствий является обязательным для работников всех уровней, осуществляющих контроль по ОТ и ПБ, и распространяется на все структурные подразделения АО «Воркутауголь».

2. Термины, определения и сокращения.

- 2.1. **Н/Н** – нарушения или несоответствия;
- 2.2. **ПК** - производственный контроль за соблюдением требований ОТ и ПБ;
- 2.3. **ППК ПАБ** - программно-прикладной комплекс ПАБ;
- 2.4. **СП** – структурные подразделения;
- 2.5. **СПК** – служба производственного контроля.

3. Периодичность проведения проверок по выявлению нарушений или несоответствий.

3.1. Периодичность проводимых в АО «Воркутауголь» проверок по выявлению Н/Н определяется для работников распоряжением /приказом по СП с учетом следующих основных правил:

3.2. **Нулевой уровень контроля** – бригадиры, звеньевые, старшие звена и работники участков постоянно в процессе трудовой деятельности проводят проверки состояния рабочих мест и эксплуатируемого оборудования, находящихся в зоне ответственности, при производстве работ по наряду бригадой, звеном.

3.3. **Первый уровень контроля** – горные мастера, мастера цехов и иные должностные лица, имеющие в подчинении рабочих, проводят проверки по выявлению Н/Н ежемесячно.

3.4. **Первый уровень контроля** - механики, заместители начальников участков и иные должностные лица, не имеющие в прямом подчинении рабочих, проводят проверки по выявлению Н/Н, согласно утверждённому графику маршрутного контроля или разработанной и утверждённой формы и периодичности осуществления контроля состояния ОТ и ПБ на СП.

Проверки руководителями первого уровня ПК направлены, в первую очередь, на обеспечение выполнения требований безопасности при производстве работ рабочими, на устранение нарушений требований безопасности, установленных в государственных и локальных нормативных актах по ОТ и ПБ.

3.5. **Второй уровень контроля** – начальники участков СП, начальники смен, главный технолог СП, заместитель главного механика СП, главный энергетик СП и иные должностные лица, определенные распоряжением/ приказом по СП, проводят проверки по выявлению Н/Н согласно утверждённому графику маршрутного контроля или согласно разработанной и утверждённой формы и периодичности осуществления контроля состояния ОТ и ПБ на СП. Такие проверки, в первую очередь, направлены на контроль состояния промышленной безопасности и качества выполнения обязанностей руководителями первого уровня.

3.6. **Третий уровень контроля** - главный механик, заместитель директора по производству, главный инженер и иные должностные лица, определенные распоряжением/ приказом по СП, проводят проверки по выявлению Н/Н согласно утверждённому графику обследования объектов в рамках ПК или в рамках маршрутного контроля. Такие проверки, в первую очередь, направлены на контроль качества выполнения обязанностей по ПК руководителями второго уровня.

3.7. **Четвертый уровень контроля-** директора СП проводят проверки по выявлению Н/Н по утверждённому графику маршрутного контроля или согласно разработанной и утверждённой формы и периодичности осуществления контроля состояния ОТ и ПБ на СП. Такие проверки, в первую очередь, направлены на контроль качества выполнения обязанностей по ПК руководителями третьего уровня.

3.8. Директора СП, а также руководители и специалисты управления АО «Воркутауголь» должны реагировать на все выявляемые в процессе посещения производственных участков нарушения и несоответствия и принимать по ним необходимые меры, в порядке, предусмотренном разделом 4 настоящего Приложения.

4. Порядок проведения и оформления проверок по выявлению Н/Н.

4.1. Порядок проведения проверок по выявлению Н/Н нулевым уровнем (рабочий персонал) включает в себя в процессе трудовой деятельности ежедневные проверки состояния рабочих мест, оборудования и принятие мер по устранению выявленных нарушений, передачу информации о выявленных Н/Н РиС участка или занесение на доску выявленных нарушений. Начальник участка, либо работник, назначенный ответственным за внесение информации в ППК ПАБ, осуществляет внесение выявленных несоответствий в раздел «Н/Н» ППК ПАБ с обязательным указанием вида контроля (ПК «0») и ФИО работника, выявившего нарушение, не позднее суток с момента получения информации.

4.2. Порядок проведения проверок по выявлению Н/Н для руководителей и специалистов всех уровней включает в себя проверки как с выходом на места производства работ, так и на рабочих местах (проверка документации, проверка внесенных данных в ППК ПАБ и т.п.).

Посещение рабочих мест рекомендуется осуществлять в сопровождении представителей участка – непосредственных руководителей рабочих, работающих на этих местах. Допускается самостоятельное посещение рабочих мест руководителями и специалистами всех уровней ПК при условии, что проверяющие обладают достаточными знаниями объекта проверки (схема передвижения, эвакуационные выходы, действия в аварийных ситуациях и т.п.).

При выявлении Н/Н проверяющий должен на месте указать сопровождающему лицу (при его наличии) суть выявленного нарушения и обсудить с ним возможные меры, которые необходимо предпринять для устранения этого Н/Н. В случае невозможности оперативного устранения Н/Н проверяющий определяет необходимые для этого сроки.

При посещении рабочих мест и общении с персоналом рекомендуется выстраивать общение в порядке, аналогичном тому, который предусмотрен при проведении поведенческих аудитов безопасности.

Проверку документации желательно проводить в присутствии лица, ответственного за ведение документации, и на месте уточнять непонятные вопросы, запрашивать пояснения, предъявлять претензии.

4.3. По окончании проверки по выявлению Н/Н проверяющий должен кратко подвести итоги проверки, установить разумные сроки устранения тех нарушений, которые невозможно было устранить в ходе проверки. При подведении итогов внимание должно акцентироваться не только на выявленных в ходе проверки Н/Н, но и на положительных достижениях. При возникновении спорных вопросов их решение рекомендуется отложить до уточнения непонятных требований и согласования принимаемого решения с вышестоящими руководителями.

4.4. При подведении итогов проверки по выявлению Н/Н проверяющие второго и третьего уровня ПК должны дать оценку качества выполняемых обязанностей по ПК специалистами, соответственно, первого и второго уровня ПК.

4.5. Результаты проведенных проверок по выявлению Н/Н оформляются в ППК ПАБ отчетом установленной формы. РиС ПК формируют предписания в ППК ПАБ, распечатывают, подписывают и передают в отдел ОТ и ПБ СП для контроля устранения нарушений, учета и хранения предписаний.

4.6. Если выявленные недостатки не могут быть устранены, то руководителем должны быть разрабатывать мероприятия учитывающие графики исполнения, назначаться сроки и ответственные лица, согласованы с главным инженером СП и утверждены директором. На период с момента обнаружения проблемы до ее решения аудитор совместно с начальником участка, на котором проводилась проверка, обеспечивают реализацию компенсирующих мероприятий. Компенсирующие мероприятия разрабатываются и реализуются сразу же после обнаружения несоответствия.

4.7. Все данные по результатам проверки по выявлению Н/Н должны вноситься в ППК ПАБ в соответствии с руководством (инструкцией) по использованию ППК ПАБ.

4.8. Подрядные организации, не имеющие допуска к ППК ПАБ, оформляют результаты проверок по выявлению Н/Н на бумажном носителе по ниже прилагаемой форме (Приложение А к «Порядку проведения проверок...» и дополнительно заносят данные в электронную форму.

Вышестоящие уровни АО «Воркутауголь» оформляют Н/Н в ППК ПАБ на куратора участка подрядной организации, в соответствии с локальными актами АО «Воркутауголь» регламентирующими требования по безопасной работе подрядными организациями на территории СП АО «Воркутауголь»

5. Порядок проведения анализа выявленных нарушений/несоответствий.

5.1. Данные для анализа выявленных Н/Н формируются в ППК ПАБ автоматически в отчетах: «Реестр выявленных нарушений/несоответствий» ВРК-1; «Сводный отчёт по результатам аудитов» ВРК-11.

5.2. Выявленные на участке/цехе Н/Н первым и вторым (начальник участка/цеха) уровнями входят в отчёт «Журнал производственного контроля» ВРК-7.

5.3. Анализ результатов по выявленным Н/Н за месяц по участку (цеху, службе) в составе структурного подразделения проводится лично руководителем данного участка (цеха, службы) в течение первых 5-ти рабочих дней месяца, следующего за отчетным.

5.4. При проведении анализа по выявленным Н/Н руководитель участка (цеха, службы) анализирует информацию, включенную в отчёт ВРК-1 «Отчёт по выявленным Н/Н» и ВРК-7 «Журнал производственного контроля», в том числе, выполнение подчиненными линейными руководителями обязанностей, связанных с осуществлением контроля состояния ОТ и ПБ.

5.5. При выявлении факта необоснованно малого количества выявленных Н/Н, проведенных подчиненным линейным руководителем (в сравнении с другими линейными руководителями, либо с результатами за предыдущие периоды, а также с результатами посещения объектов инспекторами Ростехнадзора, СПК АО «Воркутауголь» и т.д.), руководитель участка (службы) должен лично посетить участок, закрепленный за данным руководителем, и дать оценку состоянию безопасности.

5.6. Руководитель участка (цеха, службы) обеспечивает контроль выполнения в установленные сроки мероприятий, разработанных по устранению выявленных Н/Н.

Приложение А к
Порядку проведения проверок по выявлению
нарушений и несоответствий

Образец Журнала контроля состояния ОТ и ПБ

Журнал контроля состояния ОТ и ПБ на участке _____

№ п/п	Дата	Содержание выявленного нарушения с указанием пункта нормативного документа	Кем выявлено (должность, Ф. И. О., подпись)	Срок устранения, установленный начальником участка (подпись)	Отметка об исполнении (должность, Ф. И. О., подпись, дата)

Образец Предписания по результатам контроля состояния ОТ и ПБ

Служба
ОТ и ПБ ООО «САК»

ПРЕДПИСАНИЕ

ООО «САК»

(предприятие)

(дата)

Мной
(нами):

№ п/п	Содержание нарушения с указанием пункта нормативного документа	Меры и срок (дата), намеченные для исполнения	Ответственный за исполнение (должность, ФИО, подпись, дата)	Отметки об исполнении (дата, подпись)
1				
2				
3				

Результаты проверки выполнения мероприятий по несчастным случаям, авариям и инцидентам, предписаний надзорных органов, решений заседаний региональных комиссий по ГДЯ, собственных ранее выданных предписаний

Предписание выдал(и): _____ (подпись) _____ (Ф.И.О) _____ (дата)

Предписание принял : _____ (подпись) _____ (Ф.И.О) _____ (дата)

ПРИЛОЖЕНИЕ № 4
к Положению о контроле состояния ОТ и ПБ
в СП АО «Воркутауголь»

Критерии оценки эффективности функционирования контроля состояния ОТ и ПБ

Уровень контроля	Должность	Критерии оценки			Итоговая оценка
		Показатели	Результат		
0-й	Бригадир, звеньевой, старший звена	Отсутствуют НС и микротравмы в бригаде, звене и иные происшествия, приведшие по вине рабочего бригады, звена к простоям более смены (отсечной показатель)	нет	неуд	неуд
		Отсутствуют претензии к знаниям в части обязанностей и действий по контролю состояния ОТ и ПБ и их выполнения.	да	уд	
		Отсутствуют претензии к состоянию рабочего места бригады (звена) (либо своевременное доведение до сведения руководителя работ информации о несоответствиях требованиям безопасности на рабочем месте)	да	уд	
		Отсутствуют приостановки деятельности по эксплуатации объекта или оборудования внешними аудиторами	да	уд	
		Отсутствуют НС и микротравмы и иные происшествия, приведшие к простоям в подконтрольной смене (отсечной показатель)	да	уд	
		Выявлено Н/Н больше, чем внешними проверяющими (в течении любой одной смены отчетного периода)	нет	неуд	
		Выявлено ОД больше, чем внешними проверяющими (в течении любой одной смены отчетного периода)	да	уд	
		Отсутствуют претензии к ведению документации	да	уд	
		Отсутствуют претензии к качеству оформленных ПАБ, Н/Н	да	уд	
		Отсутствуют НС и микротравмы и иные происшествия, приведшие к простоям в подконтрольной смене (отсечной показатель)	нет	неуд	
1-й	Зам. начальника, пом. начальника	Выявлено Н/Н больше, чем внешними проверяющими (в течении любой одной смены отчетного периода)	да	уд	неуд
		Выявлено ОД больше, чем внешними проверяющими (в течении любой одной смены отчетного периода)	да	уд	
		Отсутствуют претензии к ведению документации	да	уд	
		Отсутствуют претензии к качеству оформленных ПАБ, Н/Н	да	уд	
		Отсутствуют НС, аварии и инциденты, технологические происшествия на участке (отсечной показатель)	нет	неуд	
		Отсутствуют претензии к ведению документации	да	уд	
		ИТР участка выявлено Н/Н больше, чем сторонними проверяющими (в течение отчетного периода)	да	уд	
		ИТР участка выявлено ОД больше, чем сторонними проверяющими (в течение отчетного периода)	нет	неуд	
		По результатам анализа выявленных нарушений требований ОТ и ПБ на вверенном участке снижено количество часто повторяющихся нарушений по сравнению с предыдущим оценочным периодом	нет	неуд	
		Отсутствуют претензии к качеству оформленных ПАБ, Н/Н (проводятся своевременно и качественно)	нет	неуд	
2-й	Начальник участка	Отсутствуют НС, аварии и инциденты, технологические происшествия на подконтрольном участке (отсечной показатель)	нет	неуд	неуд
		Выявлено Н/Н больше, чем внешними проверяющими	да	уд	
	Начальник смены; главный технолог; зам. гл. механика;	Отсутствуют НС, аварии и инциденты, технологические происшествия на подконтрольном участке (отсечной показатель)	нет	неуд	неуд
		Выявлено Н/Н больше, чем внешними проверяющими	да	уд	

отв. лицо по заданиям и сооружениям	Отсутствуют претензии к качеству оформленных ГАБ, Н/Н Отсутствуют претензии к ведению Документации	Да Да	УД УД	
-------------------------------------	---	----------	----------	--

ПРИЛОЖЕНИЕ № 5
к Положению о контроле состояния ОТ и ПБ
в СП АО «Воркутауголь»

Организация контроля состояния ОТ и ПБ «нулевым» уровнем

В процессе трудовой деятельности работники, относящиеся к категории «рабочий» - в т.ч. бригадир, звеньевой, старший рабочий, (далее - работник), осуществляют проверки состояния рабочих мест, эксплуатируемого оборудования, маршрутов передвижения к месту ведения работ и обратно (далее - контроль состояния ОТ и ПБ) согласно требованиям, изложенным в инструкциях по охране труда по профессии и видам работ (ИОТ), а также в памятках, разработанных по исключению смертельных рисков (Памятки). Помимо Памяток и ИОТ, действия рабочего персонала при выявлении нарушений и порядок информирования о тех из них, которые не могут быть устранены своими силами, или связаны с возникновением опасной ситуации, которая создает угрозу жизни и здоровью людей или окружающей среде, определяется также соответствующими инструкциями (производственными инструкциями и по пожарной безопасности, по регламентному обслуживанию оборудования и т.д.). Контроль состояния ОТ и ПБ нулевого уровня не включает в себя функции по контролю за технологическими параметрами и другими критериями, не относящимся к безопасности (не влияющими на безопасность).

При выявлении несоответствия работник принимает меры/организует работу по их устранению и в определенных ИОТ и Памяткой случаях сообщает о своих действиях РиС (далее - руководителю). Если нарушение не может быть устранено своими силами, или оно связано с возникновением опасной ситуации, которая создает угрозу жизни и здоровью людей или окружающей среде, об этом **немедленно** сообщается в установленном порядке.

В целях получения наиболее полной и достоверной информации о состоянии ОТ и ПБ на рабочих местах все нарушения, выявленные «нулевым» уровнем контроля, должны быть внесены в раздел «Н/Н» в ППК ПАБ с указанием уровня контроля (ПК «0»).

Возможны следующие каналы для передачи информация о выявленных работниками нулевого уровня контроля нарушений в состоянии ОТ и ПБ:

1. С места ведения работ работник сообщает о нарушении РиС участка (лично, либо с использованием телефонной связи). Далее руководитель участка, либо работник, назначенный ответственным за внесение информации в ППК ПАБ, осуществляет внесение выявленных несоответствий в раздел «Н/Н» в ППК ПАБ с обязательным указанием ФИО работника, выявившего нарушение, не позднее суток с момента получения информации.
2. С места ведения работ, в случае, если нарушение несет угрозу жизни и здоровью людей, работник по телефону сообщает о нарушении диспетчеру предприятия, который заносит данную информацию в ежесуточный диспетчерский отчет. Заместитель директора по ОТ, ПБ и ПК, закрепленный за предприятием, переносит информацию о нарушениях, выявленных «нулевым» уровнем контроля из диспетчерского отчета в раздел «Н/Н» (с указанием уровня контроля - ПК «0») ППК ПАБ не позднее 1 суток с момента получения отчета.
3. По окончании рабочей смены работник заносит выявленные нарушения в состоянии ОТ и ПБ на Доску выявленных нарушений (информационная панель для сбора информации от работников, располагается, как правило, в нарядной участка) с обязательным указанием своей фамилии. Далее руководитель участка либо работник, назначенный ответственным за внесение информации в ППК ПАБ, ежесуточно осуществляет внесение выявленных несоответствий в раздел «Н/Н» (с указанием уровня контроля - ПК «0») в ППК ПАБ с обязательным указанием ФИО работника, выявившего нарушение.

Руководитель участка несет персональную ответственность за своевременное (не позднее суток) внесение выявленных несоответствий в раздел «Н/Н» (с указанием уровня контроля - ПК «0») ППК ПАБ с обязательным указанием ФИО работника, выявившего нарушение. Результаты контроля за состоянием ОТ и ПБ нулевого уровня также должны быть внесены в установленные формы регистрации данных (в журналы приема/сдачи смен и/или другой установленной оперативной рабочей документации).

При проведении ежемесячного анализа нарушений и несоответствий руководитель участка в обязательном порядке при разработке мероприятий должен учитывать результаты «нулевого» уровня контроля за отчетный период.

ПРИЛОЖЕНИЕ № 6
к Положению о контроле состояния ОТ и ПБ
в СП АО «Воркутауголь»

Порядок организации и осуществления маршрутного контроля состояния ОТ и ПБ

Маршрутная система контроля за соблюдением требований охраны труда и промышленной безопасности (далее - маршрутная система) является составной частью «Положения о контроле состояния охраны труда и промышленной безопасности в СП АО «Воркутауголь» и обязательна к применению на всех опасных производственных объектах АО «Воркутауголь».

Целью маршрутной системы контроля является осуществление планомерного обследования всех производственных объектов руководителями и специалистами СП для выявления нарушений, отступлений от действующих норм и правил, соответствующих законодательных документов, а также разработка и принятие соответствующих мер для уменьшения риска возникновения аварий, инцидентов, снижения уровня производственного травматизма.

Показателями оценки эффективности процесса являются:

- реализация политики в области ПБ и приведение в соответствие ей нормативной документации компании АО «Воркутауголь»;
- обеспечение противоаварийной устойчивости;
- управление основными производственными рисками.

Организация маршрутной системы контроля

1. Все опасные производственные объекты АО «Воркутауголь» подлежат обязательному маршрутному контролю.

2. Ответственным за организацию маршрутного контроля на СП является главный инженер.

После определения перечня объектов контроля (участков, отделов, цехов, площадок и т.д.), входящих в систему маршрутного контроля, указанный перечень распределяется на отдельные маршруты. Каждому маршруту присваивается определенный номер. Ответственным за организацию маршрутного контроля на СП определяется, количество маршрутов исходя из численности руководителей и специалистов (далее - РиС) СП, задействованных в системе маршрутного контроля и согласовывается отделом ОТ и ПБ.

2. Закрепление лиц, ответственных за объекты, входящие в систему маршрутного контроля

Список лиц, ответственных за контроль определенного маршрута (объекта контроля), утверждается приказом по СП. Закрепление ответственных лиц за маршрутами производится по принципу взаимопроверок между отдельными РиС аппарата управления СП и руководителями производственных участков, которые находятся в их непосредственном подчинении. Лица, определенные графиком обследования объектов в рамках производственного контроля, по решению руководителя СП в маршрутном контроле не участвуют.

Типовой график проверок и перечень объектов маршрутной системы с номерами маршрутов и лицами, ответственными за контроль соблюдения требований охраны труда, промышленной и экологической безопасности по маршрутам, приведен в Приложении А.

На период отпусков, болезни, командировок или других причин отсутствия лица, ответственного за маршрут, обязанности по выполнению своевременного обследования данного маршрута возлагается лицо, которое замещает данную должность временно, а в случае отсутствия такого лица на другое лицо, ответственное за данный маршрут.

3. Составление графика проведения маршрутных проверок

В целях упорядочения проведения маршрутных проверок в течение года, в приказе по СП, издаваемом ежеквартально, указывается частота проведения проверок – не реже двух раз в месяц каждого маршрута (объекта), при необходимости допускается увеличение количества обследований в месяц. Допускается обследование нескольких маршрутов (объектов) в один день с условием полноценного обследования каждого объекта и оформление отдельных предписаний. Отдел ОТ и ПБ СП контролирует исполнение приказа.

Лица, ответственные за маршрут знакомятся с приказом под роспись.¹

Допускается в отношении производственных подразделений «СП ВМЗ», «ВРП» и «ВТП», объединять в один маршрут несколько объектов контроля.

При обследовании объектов контроля объединенных в один маршрут отдельными РиС аппарата управления СП «СП ВМЗ», «ВРП» и «ВТП» согласно должностных обязанностей, каждый РиС должен обследовать объект включенный в маршрут не менее одного раза в месяц.

Производственные подразделения «СП ВМЗ», «ВРП» и «ВТП», выполняющие работы на территории угледобывающих и углеобогачительных структурных подразделениях АО «Воркутауголь», включаются в систему маршрутного контроля и обследуются РиС СП «СП ВМЗ», «ВРП» и «ВТП».

Организация проведения маршрутных проверок

Проверку рекомендуется производить совместно с представителем проверяемого объекта.

План, определяющий состав работ при проведении маршрутных проверок состояния охраны труда и промышленной безопасности, приведен в приложении № Б.

В случае обнаружения нарушений требований промышленной безопасности на проверяемом объекте, которые создают угрозу для жизни людей или могут привести к аварии, проверяющий обязан принять неотложные меры по выводу людей из опасной зоны и предотвращению аварии, незамедлительно поставить в известность горного диспетчера (диспетчера) и главного инженера (директора) СП.

Выявленные нарушения по результатам проведения маршрутной проверки должны быть отражены в предписании или в Акте проверки (если нарушения не выявлены), оформленным в ППК ПАБ.

Контроль за выполнением нарушений отмеченных в актах маршрутных проверок

Полнота и своевременность выполнения мероприятий, устранение нарушений, отмеченных в предыдущих предписаниях маршрутных проверок производится проверяющим при очередной (внеочередной) повторной проверке маршрута согласно графика, результаты которой отражаются в предписании. В случае повторения нарушений на проверяемом объекте, проверяющий обязан сделать отметку в предписании о повторении нарушений. Отдел ОТ и ПБ СП ведет учет предписаний маршрутных проверок.

Анализ выданных предписаний маршрутных проверок

Анализ предписаний маршрутных проверок должен проводиться один раз в месяц.

Анализ предписаний маршрутных проверок отдел ОТ и ПБ проводит по следующим вопросам:

- Своевременность проведения проверок согласно утвержденному графику;
- Выполнение пунктов предписаний маршрутных проверок согласно установленным срокам;
- Количество повторно выявленных нарушений и их причины;
- Долгосрочные мероприятия и мероприятия, требующие значительных капитальных вложений;
- Выявление лиц, виновных в нарушениях.

По итогам проведенного анализа дается оценка работе ИТР на маршруте (объекте).

По результатам анализа подготавливаются материалы для соответствующих приказов, распоряжений по СП, проведения заседания постоянно действующей комиссии производственного контроля (ПДК) и принятия соответствующих решений.

Итоги по результатам работы маршрутной системы, контроля за соблюдением требований охраны труда и промышленной безопасности, должны подводиться ежемесячно. Долгосрочные мероприятия и мероприятия, требующие значительных капитальных вложений, должны включаться в инвестиционный проект, либо в годовой план по охране труда, промышленной и экологической безопасности.

¹ для поверхностных СП где маршруты подразумевают стационарные объекты обследования, допускается издавать приказ раз в пол года.

Ответственность за организацию и осуществление маршрутной системы контроля.

- ответственность за организацию маршрутной системы контроля на СП возлагается на главного инженера СП.
- ответственность за контроль выполнение мероприятий по актам маршрутных проверок, за своевременное выполнение графика маршрутных проверок, составление предписаний маршрутных проверок, качество выполнения маршрутных проверок объектов возлагается на РиС, производящих проверку по закрепленному за ними маршруту (объекту).
- ответственность за выполнение графика маршрутных проверок по СП, своевременную его корректировку, своевременную корректировку перечня объектов маршрутной системы, анализ актов маршрутных проверок с подведением итогов возлагается на заместителя директора по ОТ, ПБ и ПК, закрепленного за СП.

Приложение А
Типовой график проверок и перечень объектов маршрутной системы с номерами маршрутов и лицами, ответственными за контроль соблюдения требований охраны труда, промышленной безопасности по маршрутам.

Согласованно:

Главный инженер СП _____

«__» _____ 20__ г.

УТВЕРЖДАЮ:

Директор СП _____

«__» _____ 20__ г.

Перечень, наименование объектов, включенных в маршрутную систему контроля				Маршрут (№)	Кол-во обследований в месяц (не менее)	Период обследования (дата)	Лица, ответственные за обследование по маршруту
<p>Участок № __. Выемочный участок Лавы <u>(наименование)</u> пласта «Четвертый». Эксплуатация оборудования и содержание выработок, закрепленных за участком, соблюдение пылегазового режима, ППЗ проектных решений при креплении и отработке лав; эксплуатационно-техническая документация на участке, наличие проектов, экспертиз.</p> <p>Участок ППБ №17 СП ВРП. Обеспечение безопасности и качества выполнения работ по дегазации на выемочном участке, эксплуатационно-техническая документация на участке, эксплуатация бурового и электрооборудования, выполнение мероприятий, заложенных паспортами на ведение работ. ППЗ, АТК.</p>				1	2	1-15 16-30	Начальник участка/начальник смены/зам. главного механика по направлению и т.д.
<p>Участок № __. Выемочный участок Лавы <u>(наименование)</u> пласта «Тройной». Эксплуатация оборудования и содержание выработок, закрепленных за участком, соблюдение пылегазового режима, ППЗ проектных решений при креплении и отработке лав; эксплуатационно-техническая документация на участке, наличие проектов, экспертиз.</p> <p>Участок ППБ №17 СП ВРП. Обеспечение безопасности и качества выполнения работ по дегазации на выемочном участке, эксплуатационно-техническая документация на участке, эксплуатация бурового и электрооборудования, выполнение мероприятий, заложенных паспортами на ведение работ. ППЗ, АТК.</p>				2	2	1-15 16-30	Начальник участка/начальник смены/зам. главного механика по направлению и т.д.
<p>Участок № __. Подготовительный забой <u>(наименование)</u>. Горные выработки, закрепленные за данным участком; эксплуатационно-техническая документация на участке, наличие проектов, экспертиз, выполнение мероприятий, заложенных паспортами на ведение горных работ, ППЗ, АТК, ПВЗ выработок. Соблюдение требований ПБ при эксплуатации участковых ленточных конвейеров.</p>				и т.д.	2	1-15 16-30	Начальник участка/начальник смены/зам. главного механика по направлению/ заместитель главного инженера по производству (проходке) <u>(равномерное распределение всех забоев)</u>
<p>Участок № __. Подготовительный забой <u>(наименование)</u>. Горные выработки, закрепленные за данным участком; эксплуатационно-техническая документация на участке, наличие проектов, экспертиз, выполнение мероприятий, заложенных паспортами на ведение горных работ, ППЗ, АТК, ПВЗ выработок. Соблюдение требований ПБ при эксплуатации участковых ленточных конвейеров.</p>					2	1-15 16-30	Начальник участка/начальник смены/зам. главного механика по направлению/ заместитель главного инженера по производству (проходке)

и т.д. - добавляется каждый подготавливаемый забой в СП

УКТ. Эксплуатация магистральных ленточных конвейеров. Состояние горных выработок и оборудования, закрепленных за данными участками; эксплуатационно-техническая документация на участках, наличие проектов, экспертиз проведение необходимых испытаний, технических освидетельствований.	2	1-15 16-30	Начальник участка/начальник смены/зам. главного механика по направлению и т.д.
Участок ГМР СП ВРП. Соблюдение требований ПБ при монтаже-демонтаже очистного оборудования и механизмов, эксплуатационно-техническая документация на участке, выполнение мероприятий, заложенных паспортами на ведение горных работ, ППЗ, АГК, ПВЗ выработок.	2	1-15 16-30	Начальник участка/начальник смены/зам. главного механика по направлению и т.д.
УВТ. Объекты и оборудование, закрепленные за данными участками; эксплуатационно-техническая документация на участках, наличие проектов, экспертиз проведение необходимых испытаний, технических освидетельствований и ремонтов технических устройств. Подрядные организации производящие работы по ремонту и обслуживанию технических устройств.	2	1-15 16-30	Начальник участка/начальник смены/зам. главного механика по направлению и т.д.
УСУ. Объекты и оборудование, закрепленные за данными участками; эксплуатационно-техническая документация на участках, наличие проектов, экспертиз проведение необходимых испытаний, технических освидетельствований и ремонтов технических устройств. Подрядные организации производящие работы по ремонту и обслуживанию технических устройств. Окопоствольные дворы	2	1-15 16-30	Начальник участка/начальник смены/зам. главного механика по направлению и т.д.
ПСХ и ВНС. Объекты и оборудование, закрепленные за данными участками; эксплуатационно-техническая документация на участках, наличие проектов, экспертиз, проведение необходимых испытаний, технических освидетельствований и ремонтов технических устройств. Подрядные организации производящие работы по ремонту и обслуживанию технических устройств.	2	1-15 16-30	Начальник участка/начальник смены/зам. главного механика по направлению и т.д.
ТКП. Объекты подстанций, внешнее электроснабжение, подземное и поверхностное высоковольтное оборудование (до и свыше 1000В). Подрядные организации производящие работы по ремонту и обслуживанию в сфере электроснабжения шахты.	2	1-15 16-30	Начальник участка/начальник смены/зам. главного механика по направлению и т.д.
Участок АСирЭО. Объекты и оборудование, закрепленные за данными участками; эксплуатационно-техническая документация на участках, наличие проектов, экспертиз, проведение необходимых испытаний, технических освидетельствований и ремонтов технических устройств.	2	1-15 16-30	Начальник участка/начальник смены/зам. главного механика по направлению и т.д.

Заместитель директора по ОТ, ПБ и ПК

(подпись)

(Ф.И.О)

Примечание:

1. Перечень маршрутов утверждается ежеквартально директором СП.
2. На период отсутствия работника ответственного за маршрут обязанность по обследованию маршрута возлагается на лицо его замещающее или распорядительным документом назначается другой работник в соответствии с перечнем по обследованию маршрутов на время отсутствия основного работника.
3. В объекты маршрутной системы в обязательном порядке включаются подрядные организации ведущие горные работы.

Приложение Б

**Типовой план,
определяющий состав работ при проведении маршрутных проверок состояния
охраны труда, и промышленной безопасности на СП АО «Воркутауголь»**

Маршруты и периодичность проверок устанавливается заместителем директора по ОТ, ПБ и ПК, для чего издается ежеквартально приказ о проведении маршрутных проверок, на основании которого ежеквартально (при необходимости ежемесячно) разрабатывается, согласовывается с главным инженером СП и утверждается директором СП график проверок и перечень объектов маршрутной системы с номерами маршрутов и лицами, ответственными за определенный маршрут (объект) (приложение 1).

Маршрутная проверка должна охватывать всё технологическое и инженерное хозяйство СП и оценивать его соответствие правилам технической эксплуатации, правилам безопасности, производственной санитарии и соответствующим отраслевым инструкциям (при ведении работ подрядными организациями, проверяются подрядные организации).

В процессе маршрутного обследования проверяется соблюдение требований Федеральных норм и правил в области промышленной безопасности, законодательных, нормативных и правовых документов в области охраны труда и промышленной безопасности.

Производится проверка выполнения решений директивных органов, приказов АО «Воркутауголь», постановлений Ростехнадзора, направленных на повышение промышленной безопасности и улучшение условий труда, выявление основных причин производственного травматизма и аварийности, организационных и технических недостатков, допущенных на СП в области промышленной безопасности и промсанитарии, даётся оценка работы руководителей отделов, начальников служб и участков в части работы по улучшению состояния охраны труда и промышленной безопасности.

Перед началом проверки ИТР знакомится с проектной документацией, при обследовании маршрута проверяет соответствие ведения работ проектной документации.

По результатам проверки выдаются предписания обследования маршрутов (указывается название объекта и номер обследуемого маршрута) с указанием выявленных нарушений и отметками об устранении нарушений правил безопасности оформленных в ППК ПАБ, а где создалась аварийная ситуация, имеется реальная опасность для жизни людей, проверяющие обязаны запретить работы или эксплуатацию оборудования до полного устранения нарушений правил безопасности.

1. НАЗНАЧЕНИЕ ДОКУМЕНТА	1
2. ЦЕЛИ ПРОЦЕССА	1
3. ПОКАЗАТЕЛИ ОЦЕНКИ ЭФФЕКТИВНОСТИ ПРОЦЕССА	1
4. ОБОЗНАЧЕНИЯ И СОКРАЩЕНИЯ.....	1
5. ОРГАНИЗАЦИЯ КОНТРОЛЯ СОСТОЯНИЯ ОТ И ПБ	2
6. ПОРЯДОК ОСУЩЕСТВЛЕНИЯ КОНТРОЛЯ СОСТОЯНИЯ ОТ И ПБ В СТРУКТУРНЫХ ПОДРАЗДЕЛЕНИЯХ	2
7. ПОРЯДОК ПРОВЕДЕНИЯ КОНТРОЛЯ СОСТОЯНИЯ ОТ И ПБ.....	3
8. ОЦЕНКА ЭФФЕКТИВНОСТИ ФУНКЦИОНИРОВАНИЯ КОНТРОЛЯ СОСТОЯНИЯ ОТ И ПБ	3
ПРИЛОЖЕНИЕ № 1	8
ПРИЛОЖЕНИЕ № 2	10
ПРИЛОЖЕНИЕ № 3	13
ПРИЛОЖЕНИЕ № 4	17
ПРИЛОЖЕНИЕ № 5	19
ПРИЛОЖЕНИЕ № 6	21
ПРИЛОЖЕНИЕ А.....	24
ПРИЛОЖЕНИЕ Б.....	26